

## Kopplungsprofile

5

## Allgemeine Hinweise

### Verschraubung für Kopplungen mit Dehnungsausgleich

Um bei Fensterelementen die entstehenden Dehnungen aufnehmen zu können, ist es notwendig, an definierten Stellen die Bewegung der Profile zu gewährleisten. Dies kann unter anderem auch in der Kopplung erfolgen. Diese darf dann nicht starr miteinander verschraubt werden, sondern muss sich bewegen können.

Es ist eine Dehnungsmöglichkeit von mind. 3 mm zu berücksichtigen **(01)**.

### Abdichtung der Kopplung

Sollte eine wind- und schlagregendichte Abdichtung der äußeren PVC-Abdeckung nicht bauseits erfolgen sind die offenen Profilgeometrien durch geeignete Maßnahmen (z.B. selbstklebendes Abdichtbänder oder Abdeckplatten) dauerhaft zu verschließen. Eindringender Wind und Feuchtigkeit können sonst Folgeschäden nach sich ziehen.

Bei horizontalen Kopplungen, ist der seitliche offene Profilquerschnitt abzudichten. **(02.02)**.

Bei der Verwendung von vorkomprimierten Dichtband sind die Herstellerangaben zu beachten.

### Statikkopplungen

Die Statikkopplung kann horizontal und vertikal eingesetzt werden. Auch Kreuze (stumpf gestoßen) sind problemlos herzustellen. Der nicht durchgehende Teil von Art. 3292 ist dann allerdings unter 15° abzulängen.

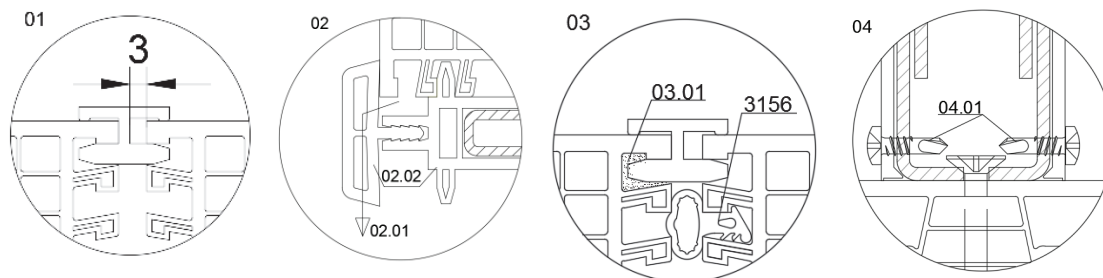
Werden die Art. 3291/ 2328 und Art. 5204/ 7281/ 7291/ 6281 horizontal eingesetzt, müssen Entwässerungsbohrungen eingebracht werden. Durchmesser 8 mm **(02.01)**.

### Einfache Kopplungen

Werden die Art. 2282/ 3284 oder ein 4 mm Plattenstreifen als Kopplungsprofile verwendet muss die Nuten, in den das Kopplungsprofil stecken mit Silikon gefüllt werden, um eine gute Abdichtung zu erreichen **(03.01)**. Auf der gegenüberliegenden Seite wird die Dichtung Art. 3156 eingesetzt.

### Lisenenprofile

Die Lisenenprofile Art. 2249/ 2326/ 3240 werden vorwiegend im Innenbereich eingesetzt. Bei der Verwendung im Außenbereich müssen die Lisenenprofile gegen verrutschen, herabfallen usw. gesichert werden **(04.01)**.



Wichtige Hinweise finden Sie auch in folgenden Büchern.

Herausgeber:

**GEALAN Fenster- Systeme**

- Praxishandbuch Nr. 3 – Montage-
- Praxishandbuch Nr. 6 – Statik-

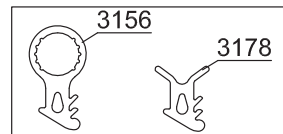
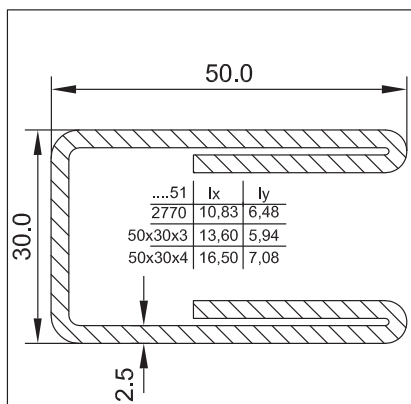
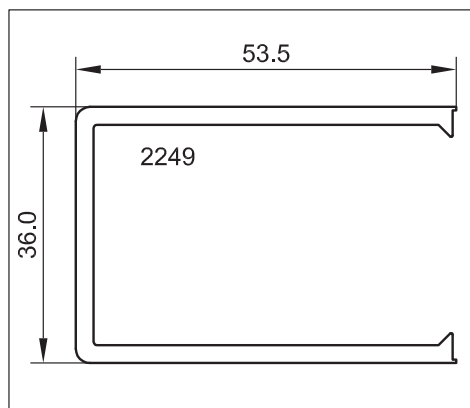
Herausgeber:

**RAL-Gütegemeinschaft Fenster und Haustüren e.V.**

**Walter-Kolb-Str. 1-7, D-60594 Frankfurt**

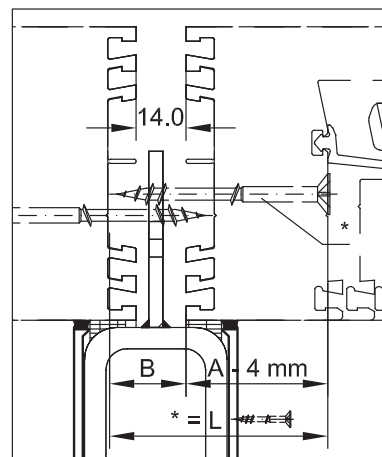
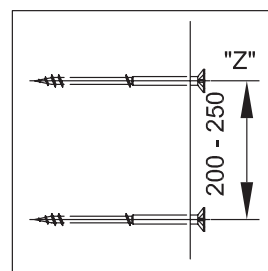
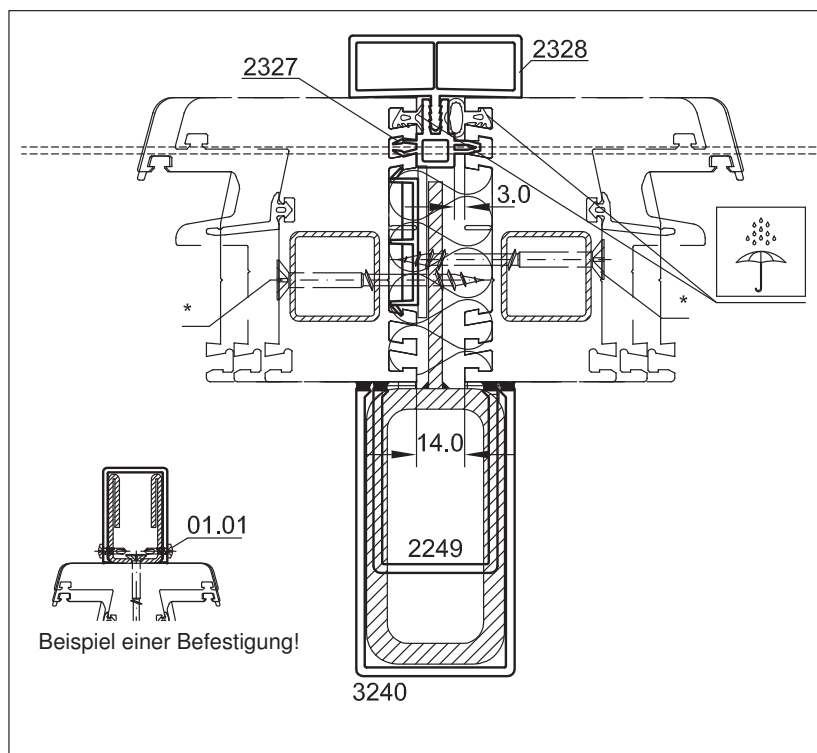
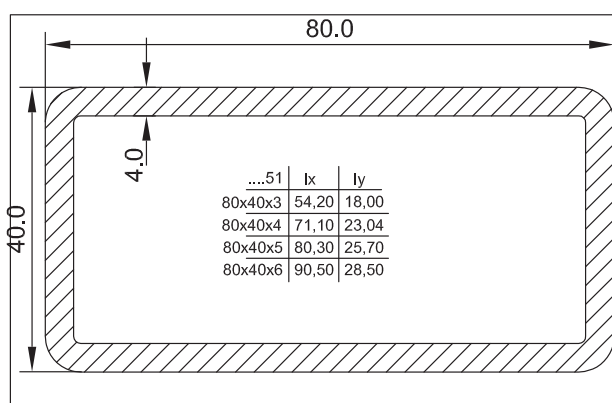
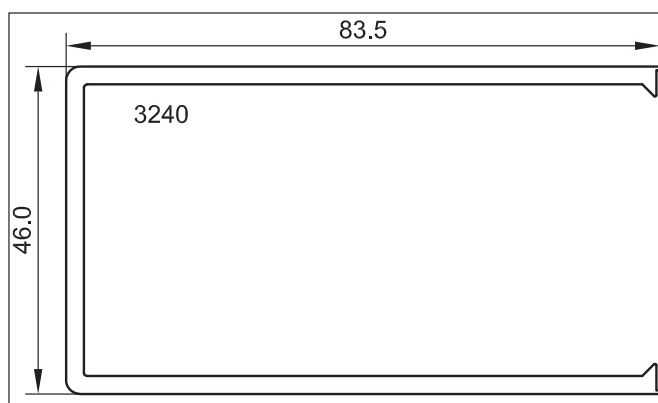
- Leitfaden zur Ausführung der Montage von Fenstern und Haustüren für
- Neubau und Renovierung.

## Art. 2249

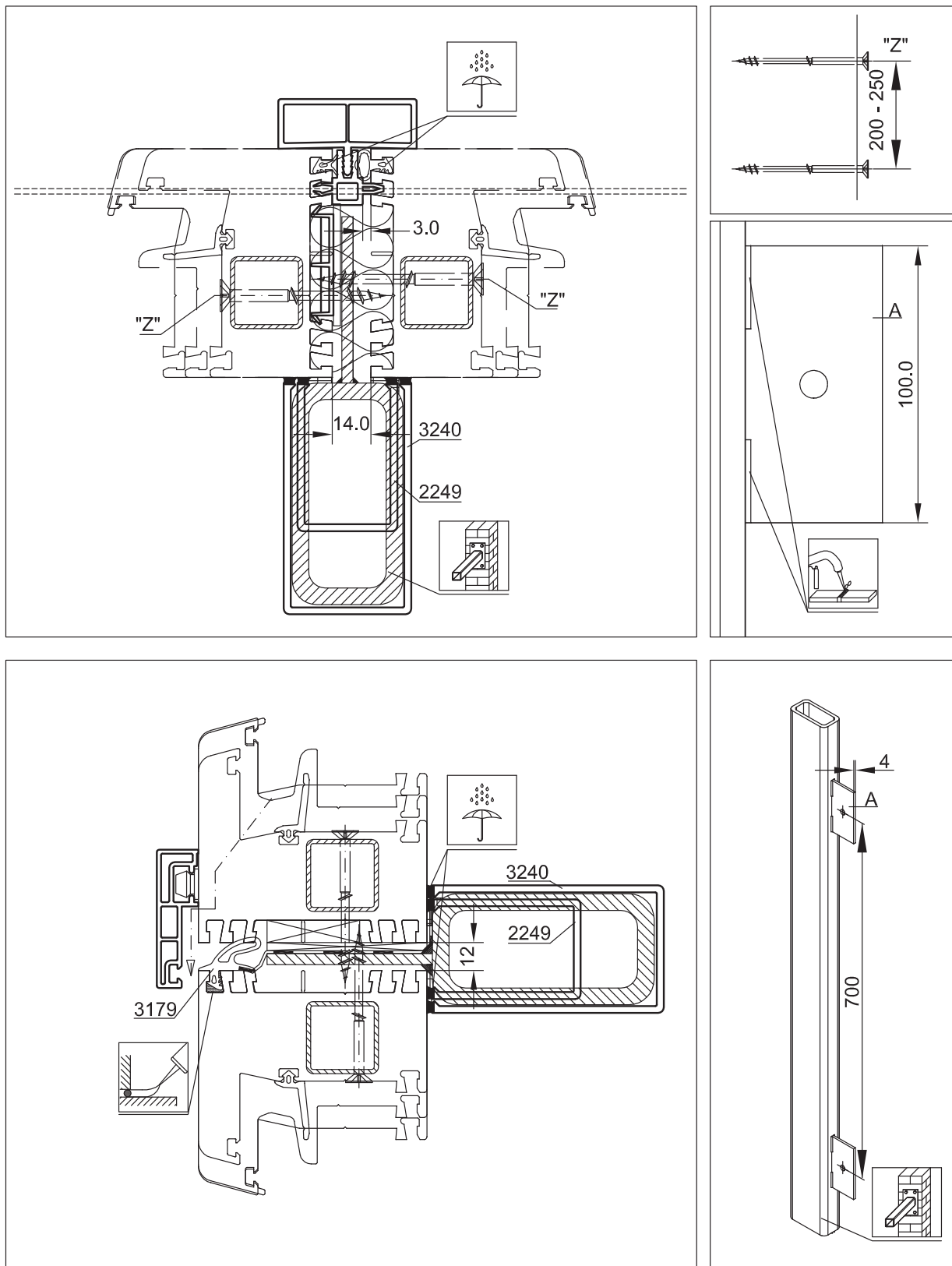


### ANWENDUNG:

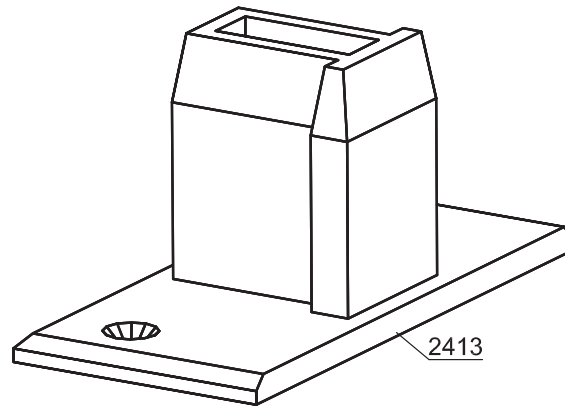
- Für Fassaden, Wintergärten, etc.
- Im Kopplungsbereich.
- Vorwiegend im Inneneinsatz.
- Bei der Verwendung im Außenbereich müssen die Lisenenprofile Art. 2249 / Art. 3240 gegen verrutschen, herabfallen usw. gesichert werden (01.01).



## Art. 2249

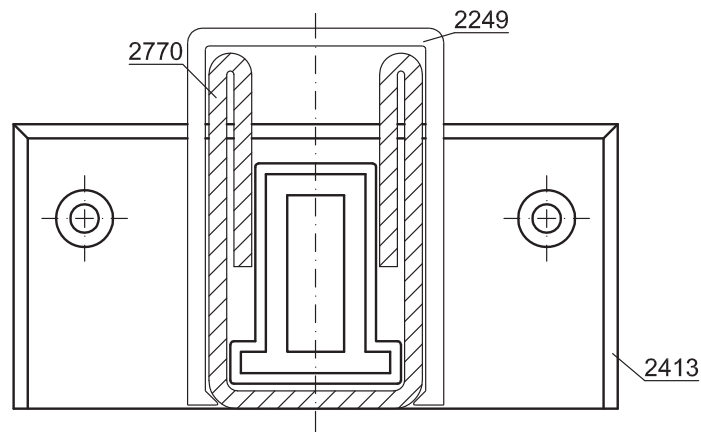


## Art. 2413

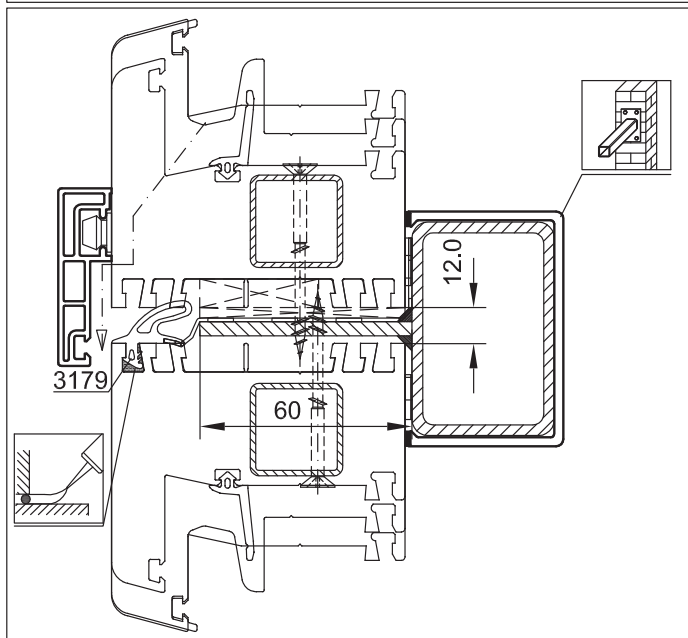
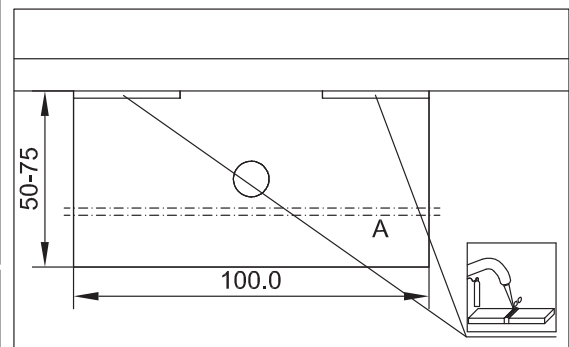
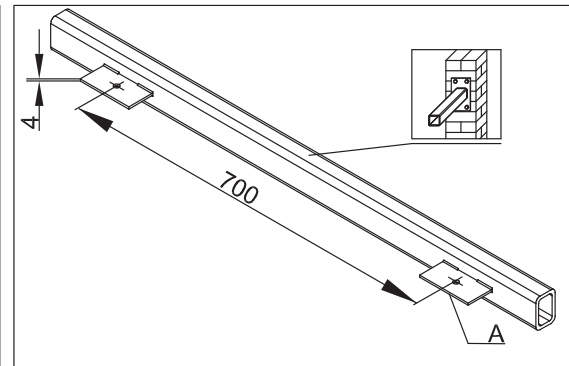
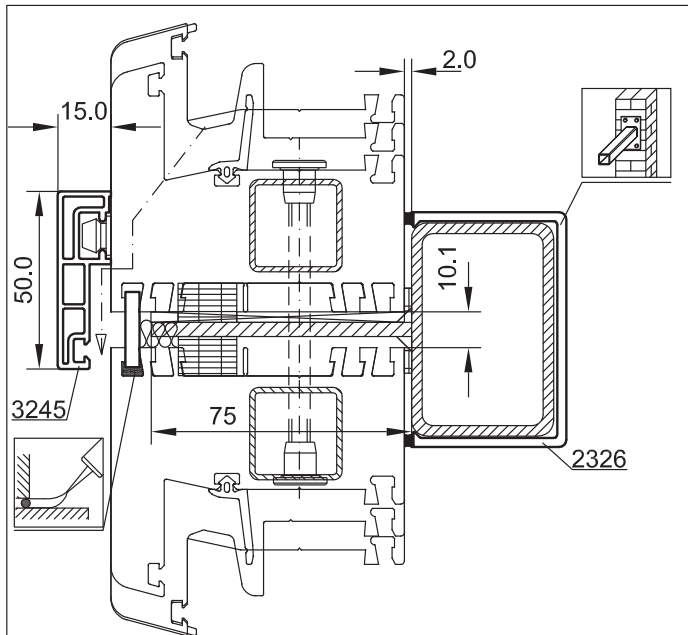
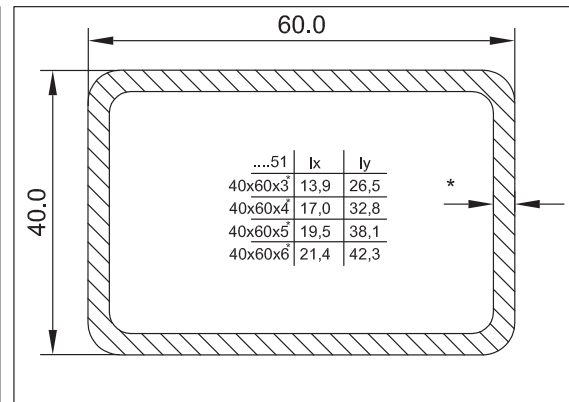
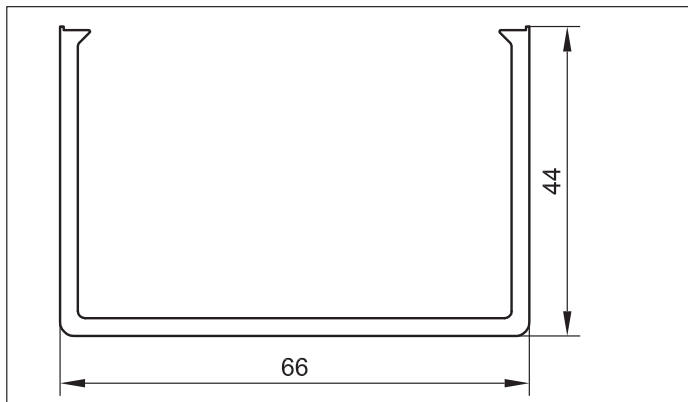


### TEILEBESCHREIBUNG:

- Montagehilfe Art. 2413 Ausführung ..70.
- Dient zur separaten Befestigung des Vorsatzlisenenprofils Art. 2249 .. mit Stahlaussteifung Art. 2770 51 am Baukörper.
- Montagehilfe oben und unten in das Aussteifungsprofil einschieben.
- Aussteifung ausrichten und die Montagehilfe mit dem Baukörper verschrauben.
- (Geeignete Befestigungsmittel sind für die jeweilige Situation zu wählen.)



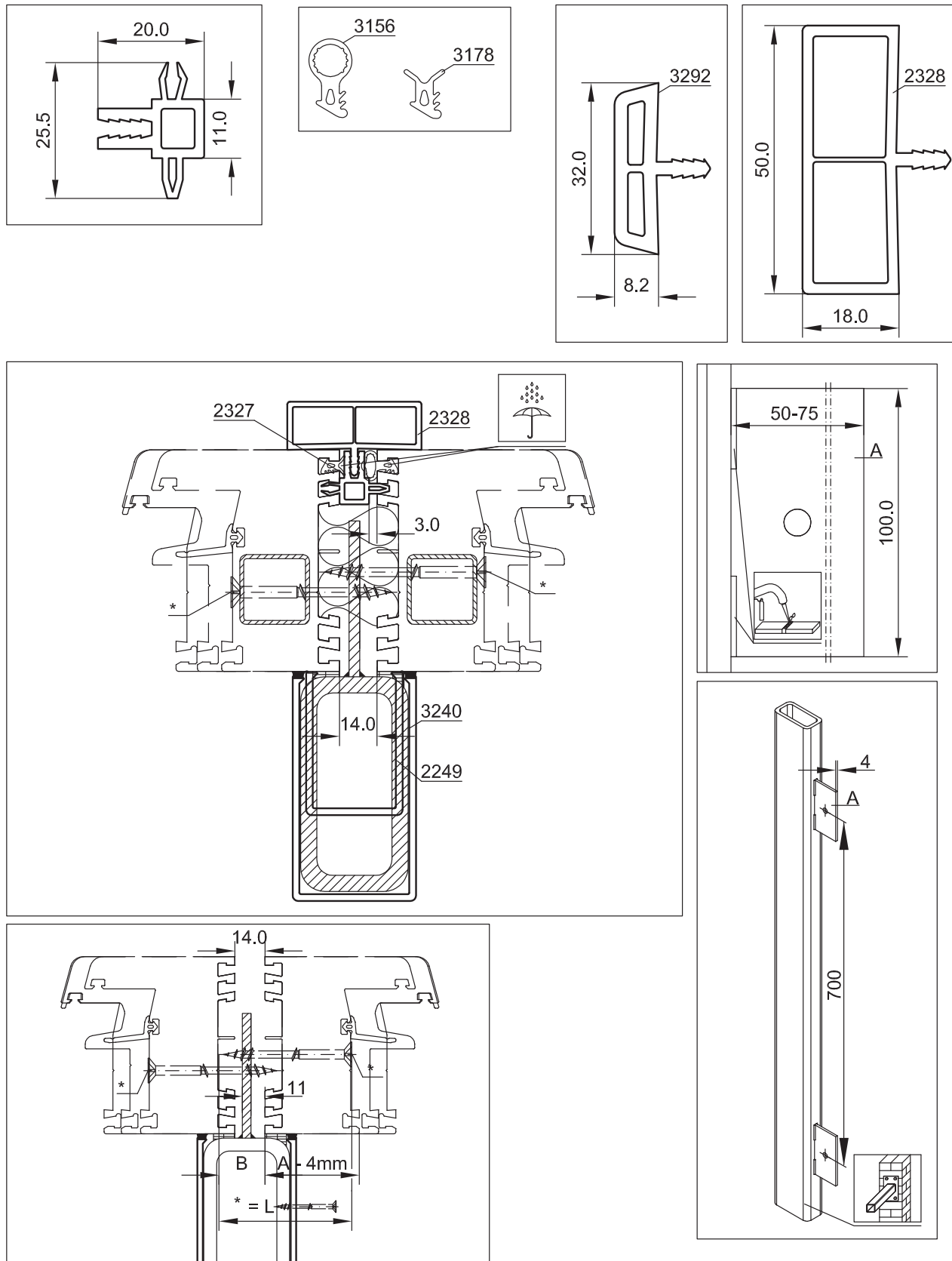
## Art. 2326



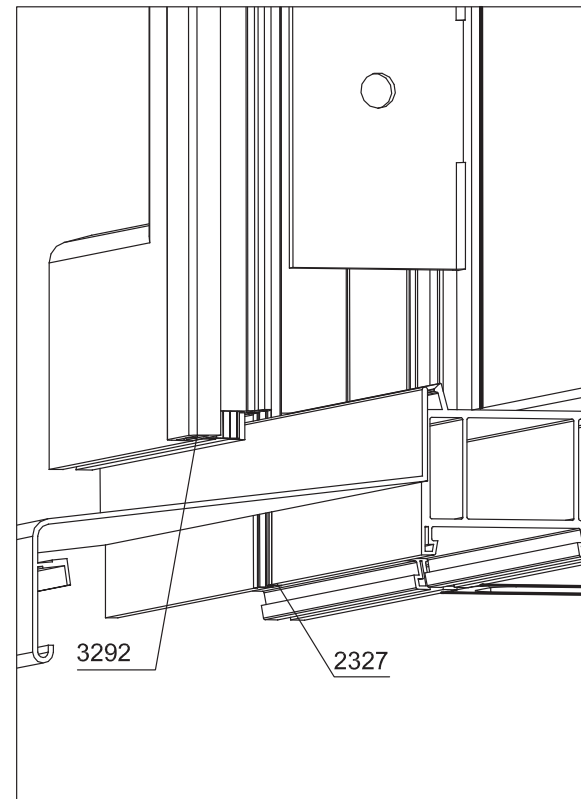
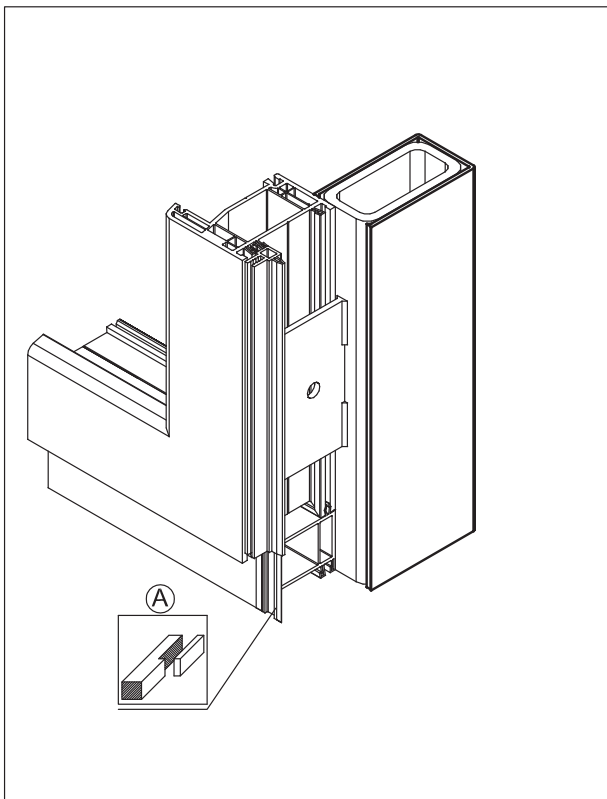
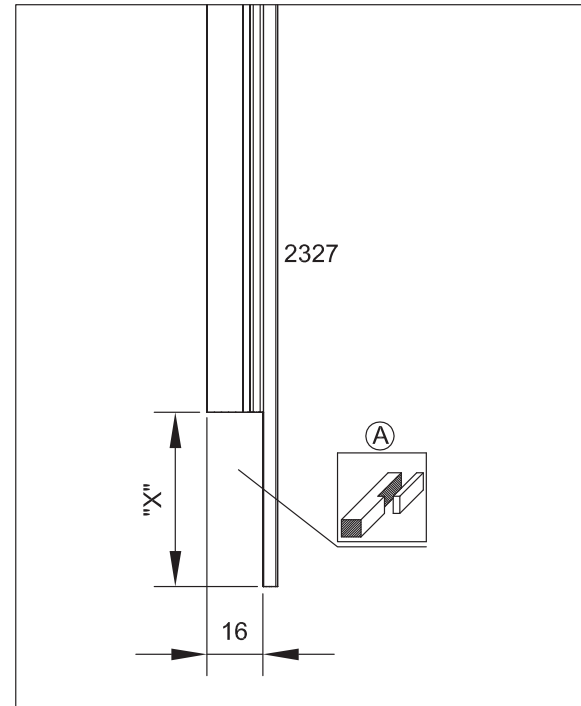
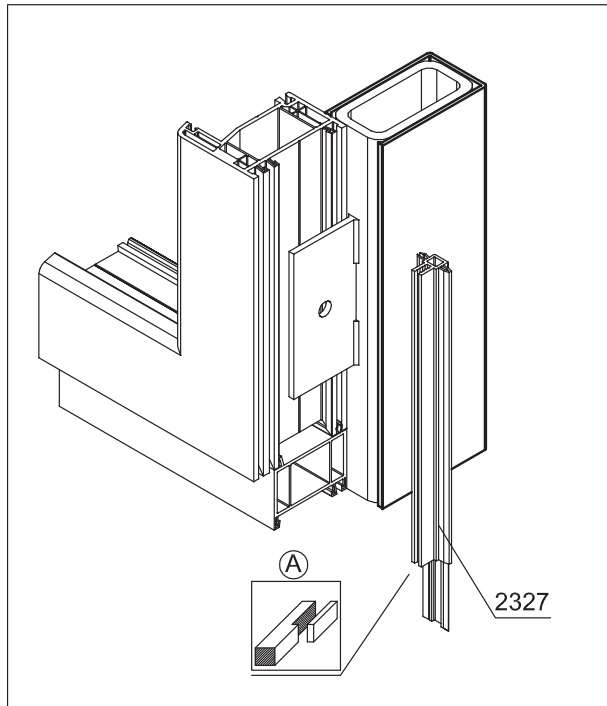
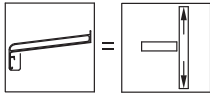
### ANWENDUNG:

- Für Fassaden, Wintergärten, etc.
- Im Kopplungsbereich.
- Vorwiegend im Inneneinsatz.
- Bei der Verwendung im Außenbereich müssen die Lisenenprofile Art. 2326 gegen verrutschen, herabfallen usw. gesichert werden (01.01).

## Art. 2327

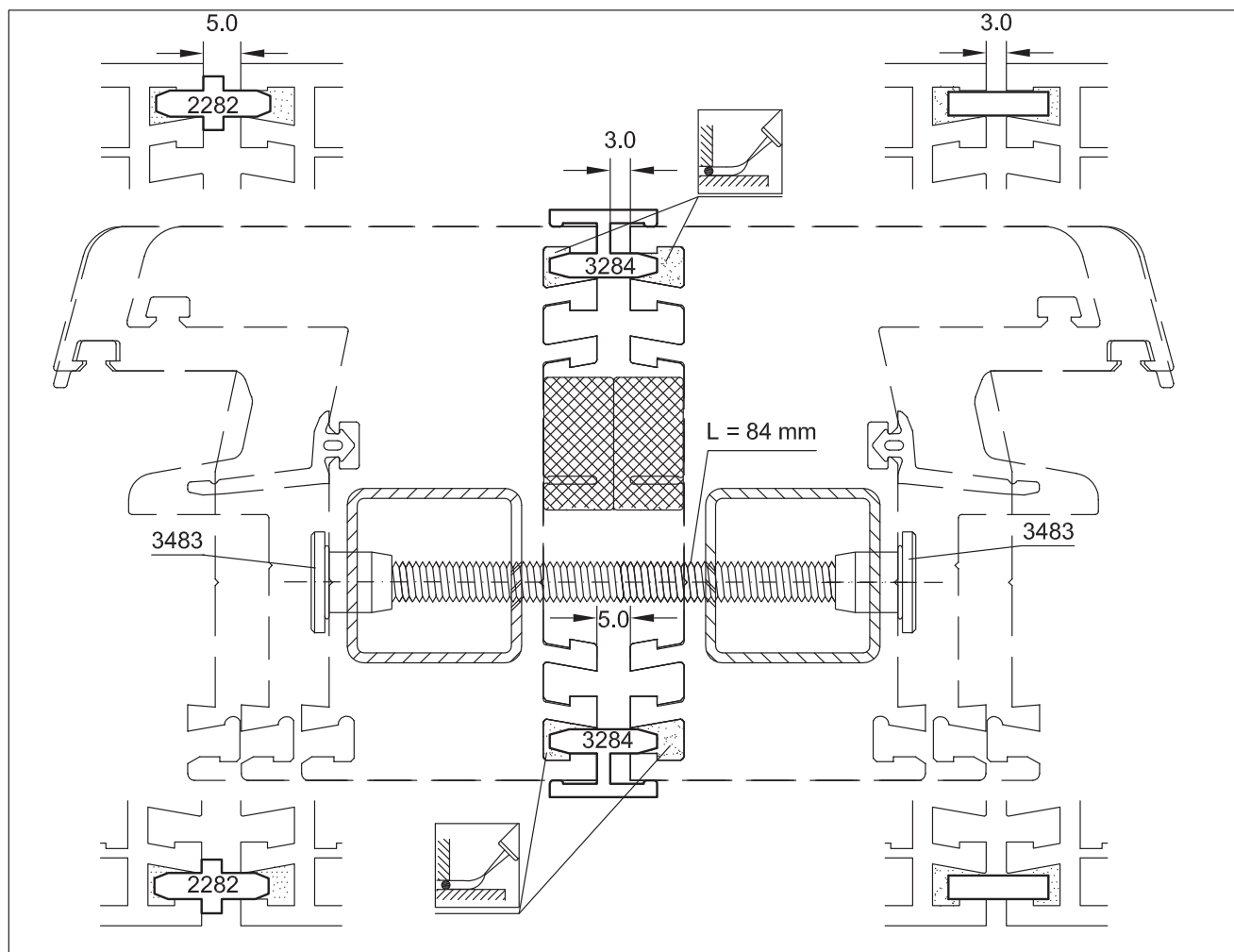
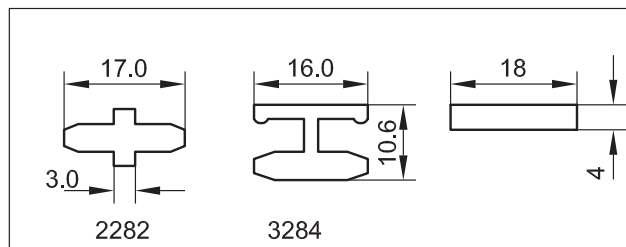


## Art. 2327

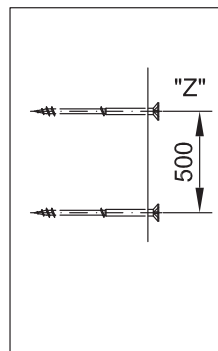
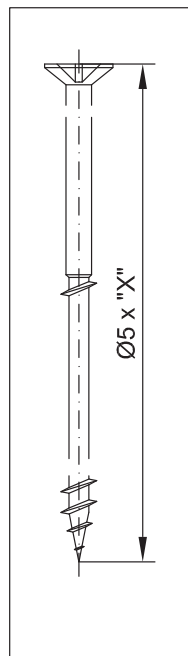
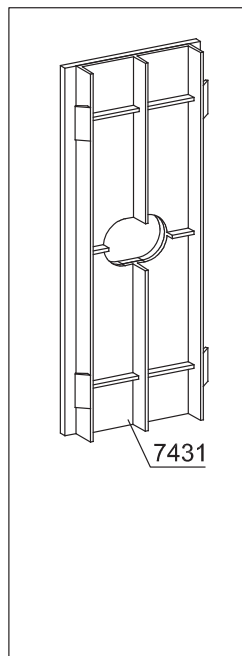
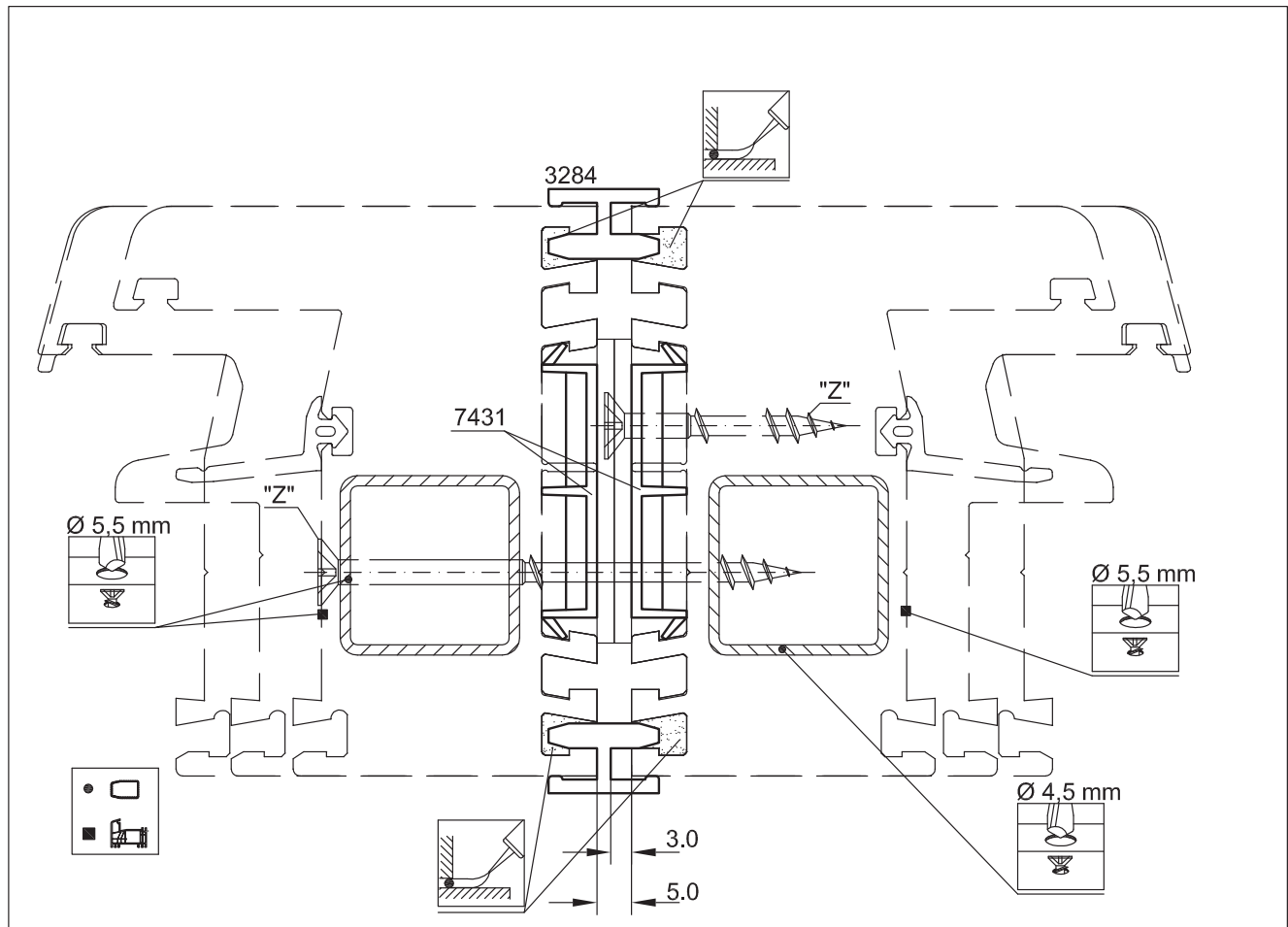




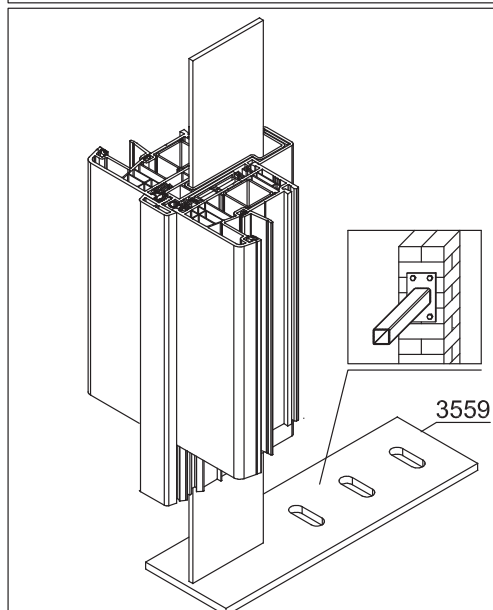
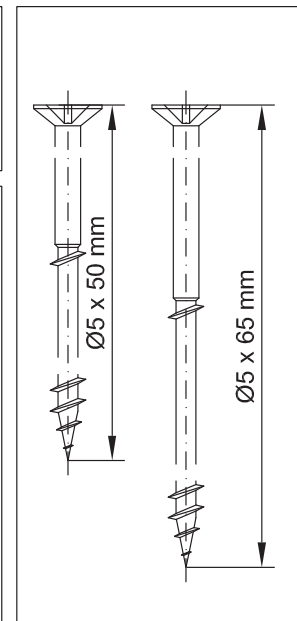
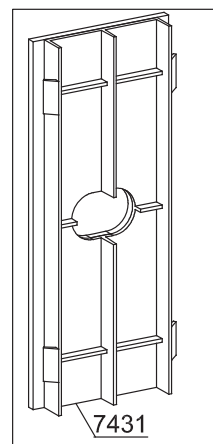
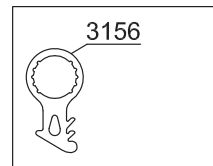
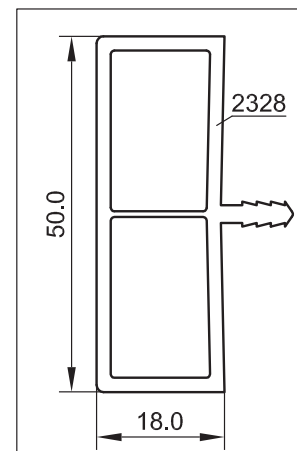
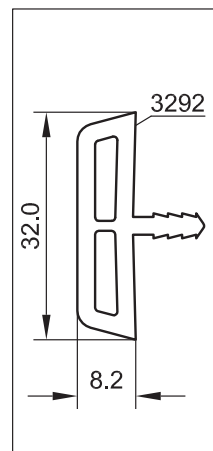
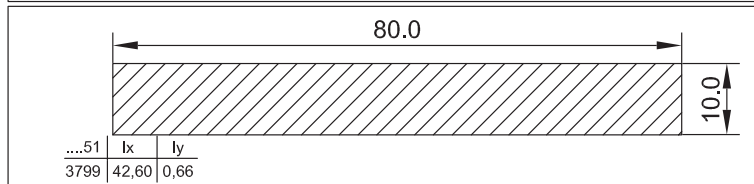
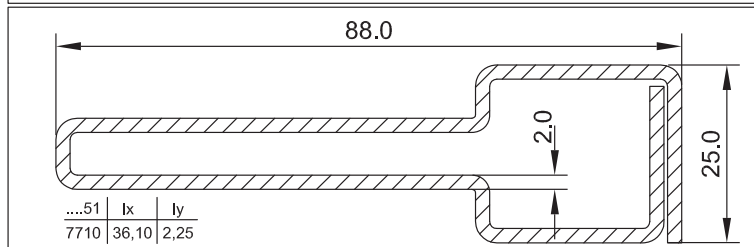
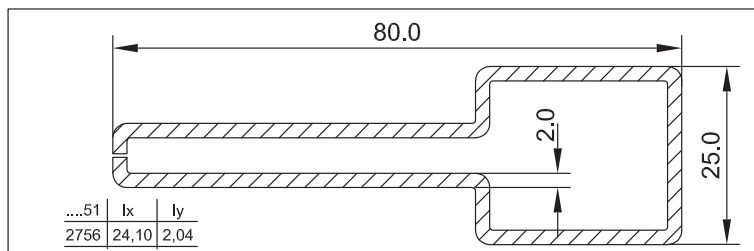
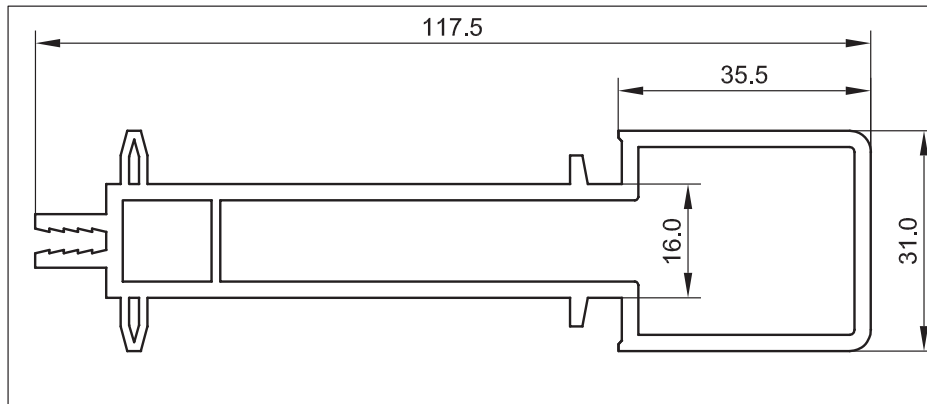
# Art. 2282, 3284, PVC Streifen 18x4 mm (kein GEALAN Artikel)



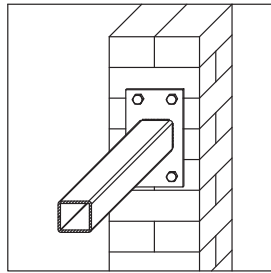
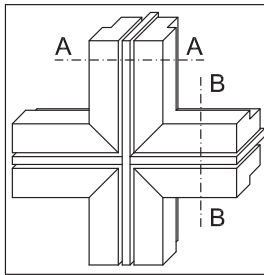
**Art. 2282, 3284, PVC Streifen 18x4 mm (kein GEALAN Artikel)**



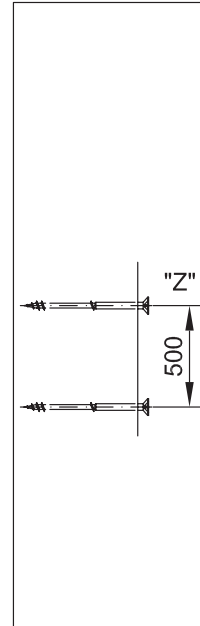
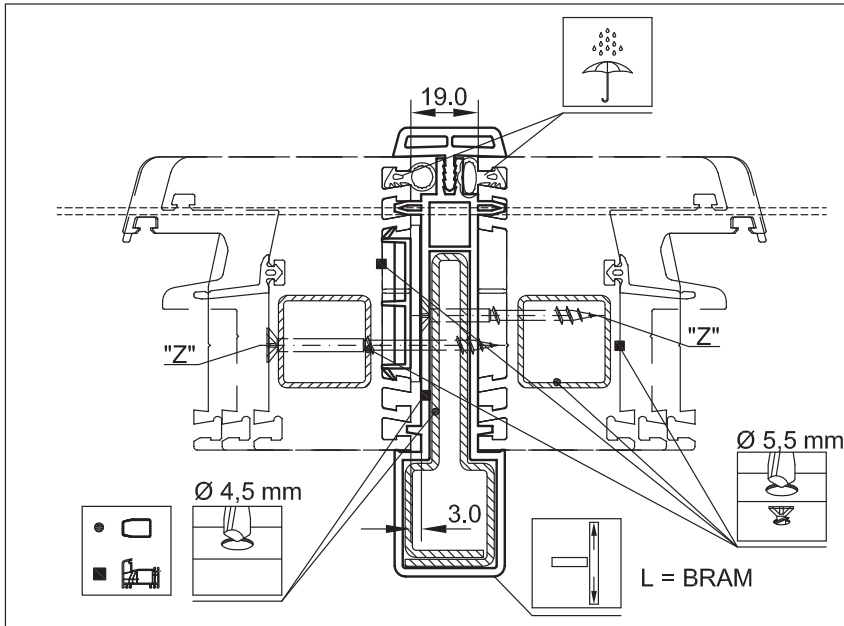
## Art. 5204



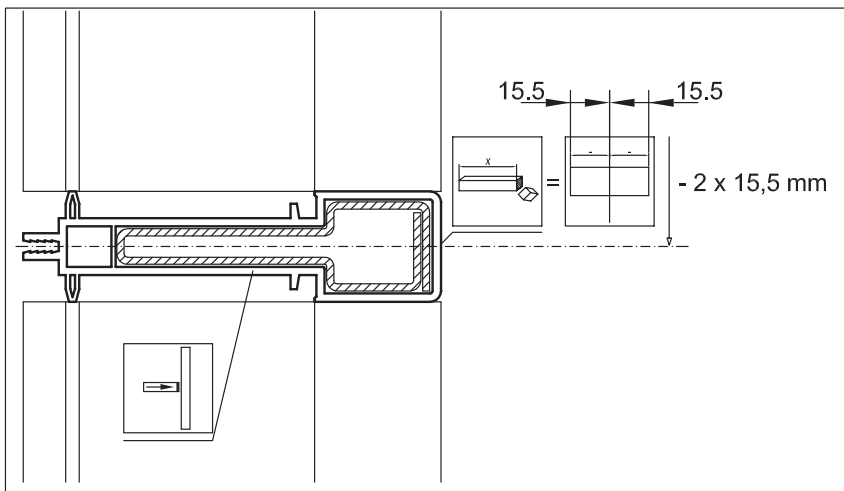
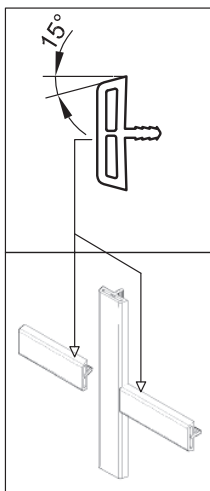
## Art. 5204



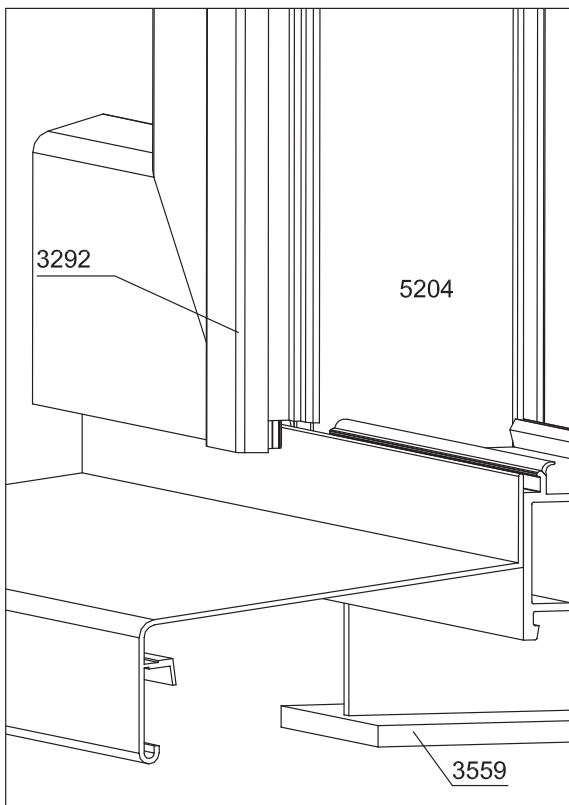
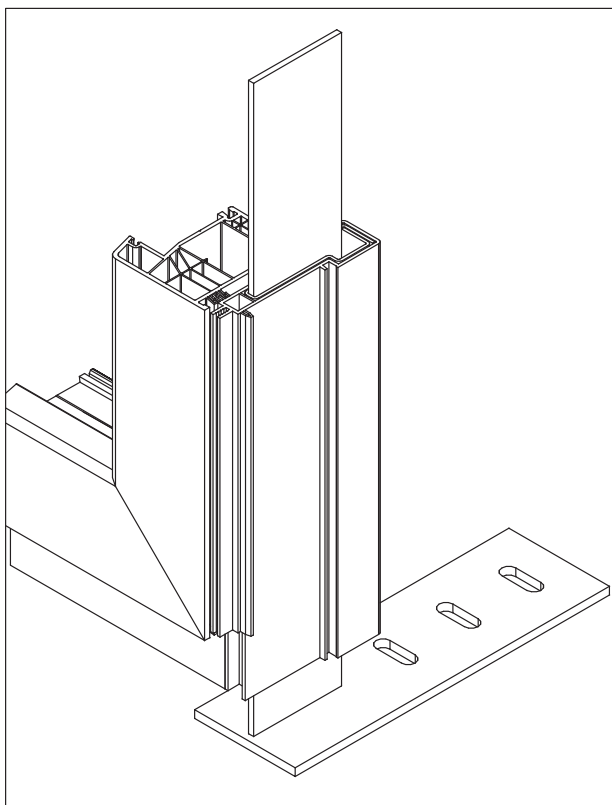
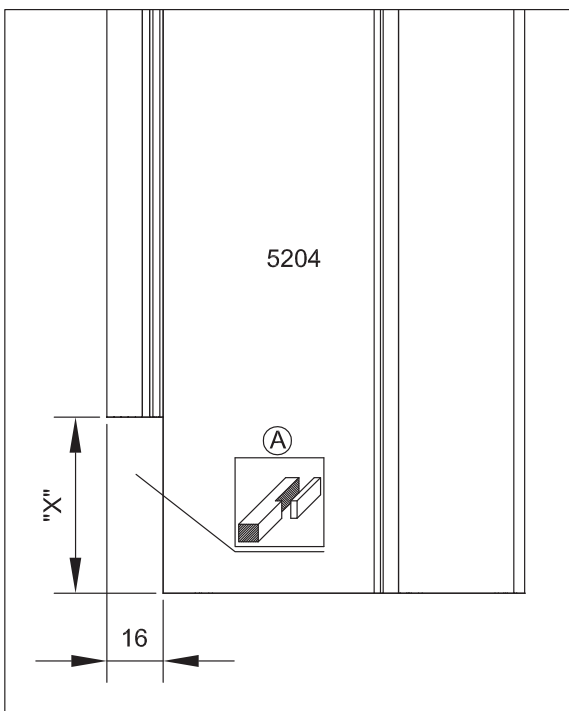
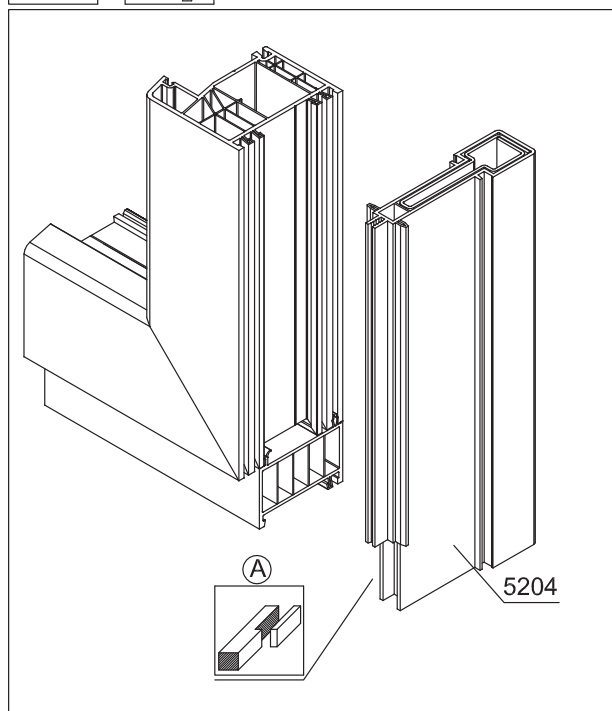
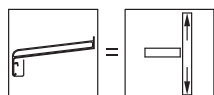
A - A



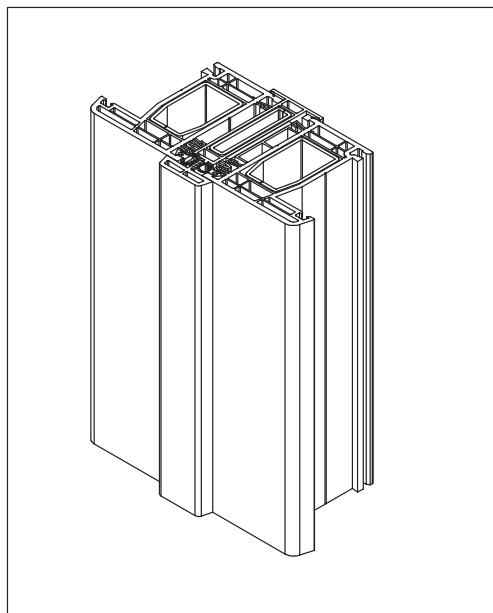
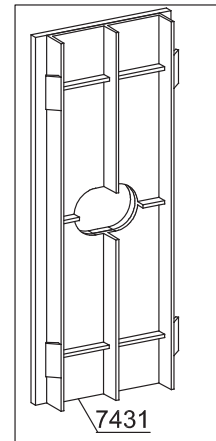
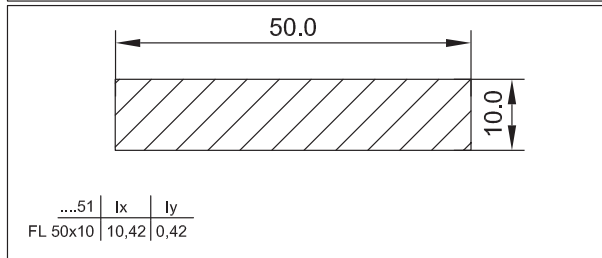
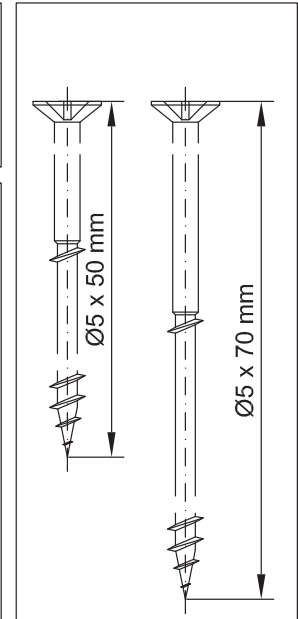
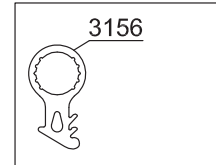
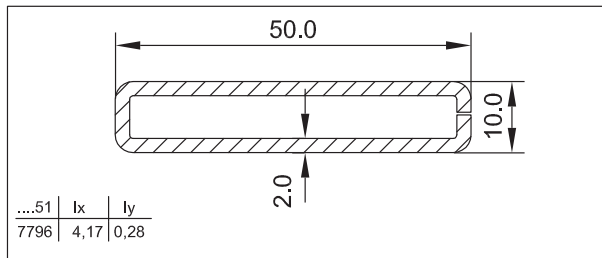
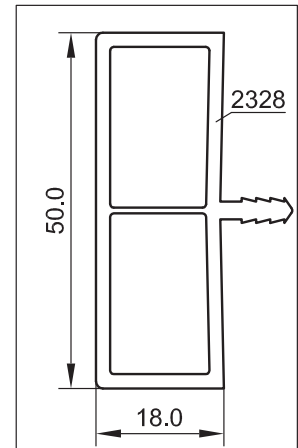
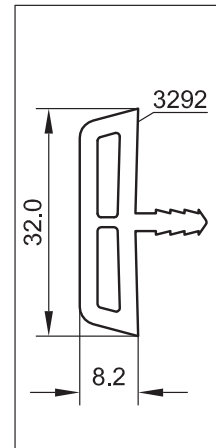
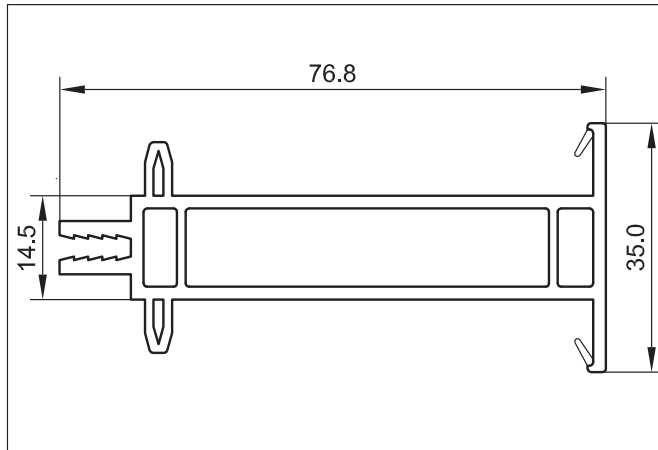
B - B



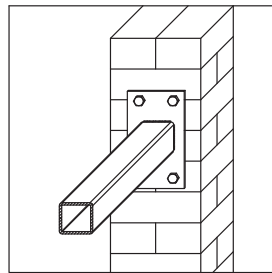
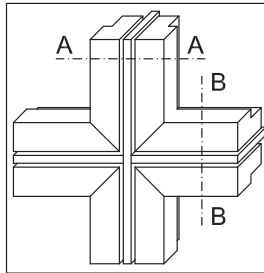
## Art. 5204



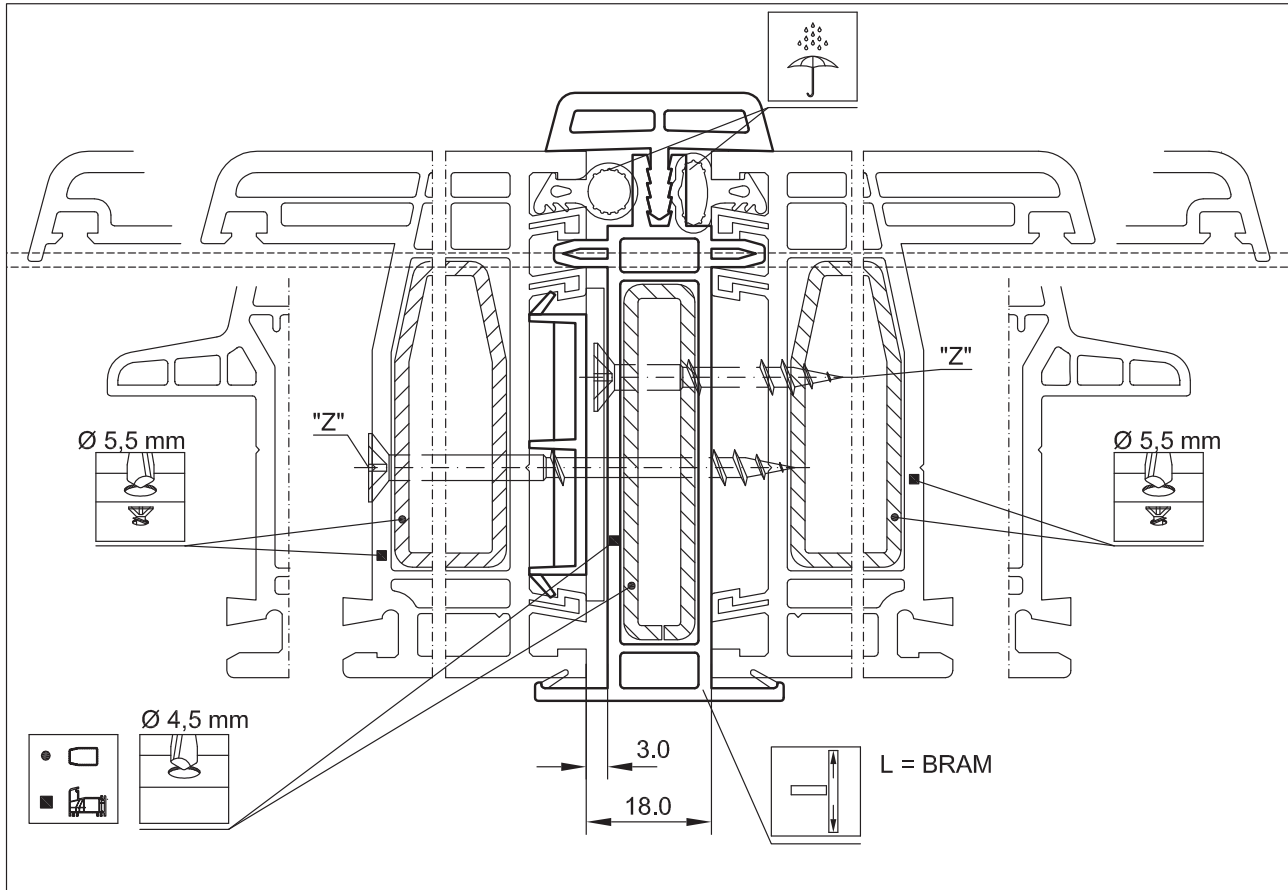
## Art. 7281



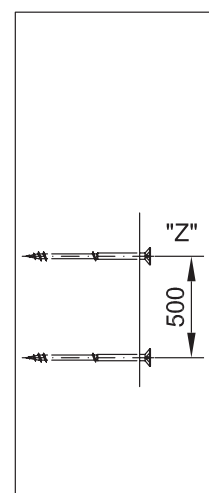
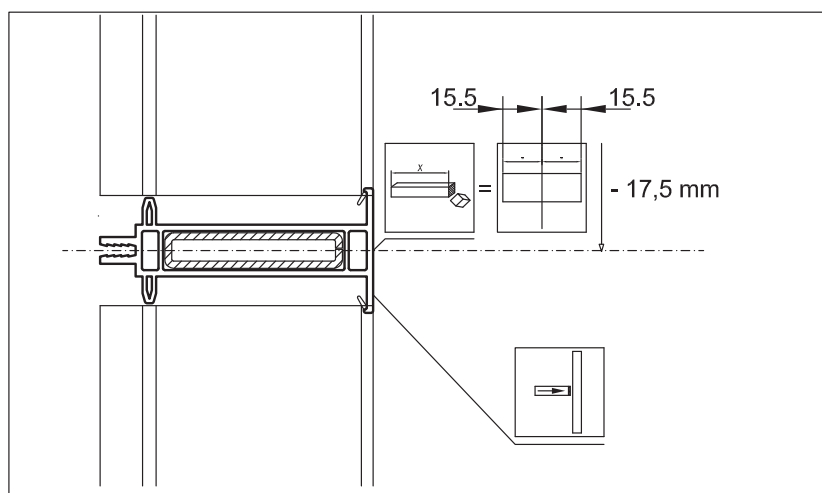
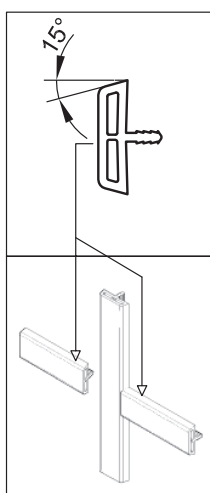
## Art. 7281



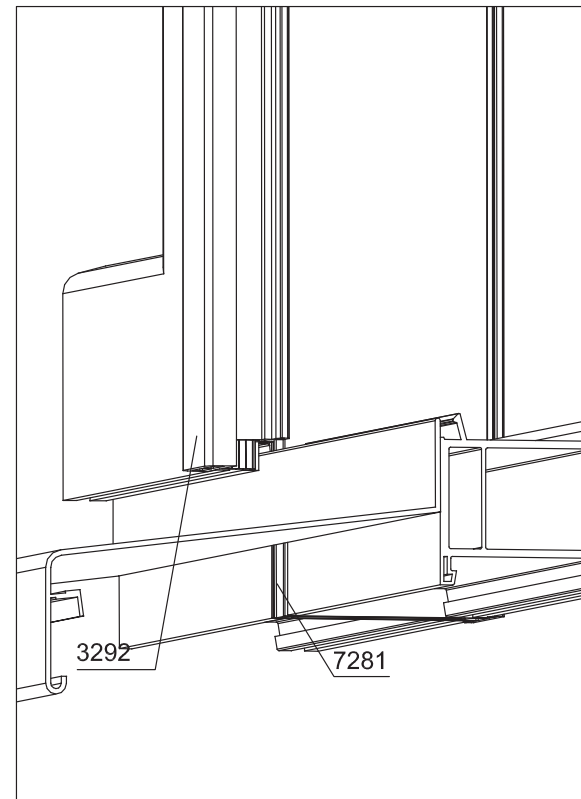
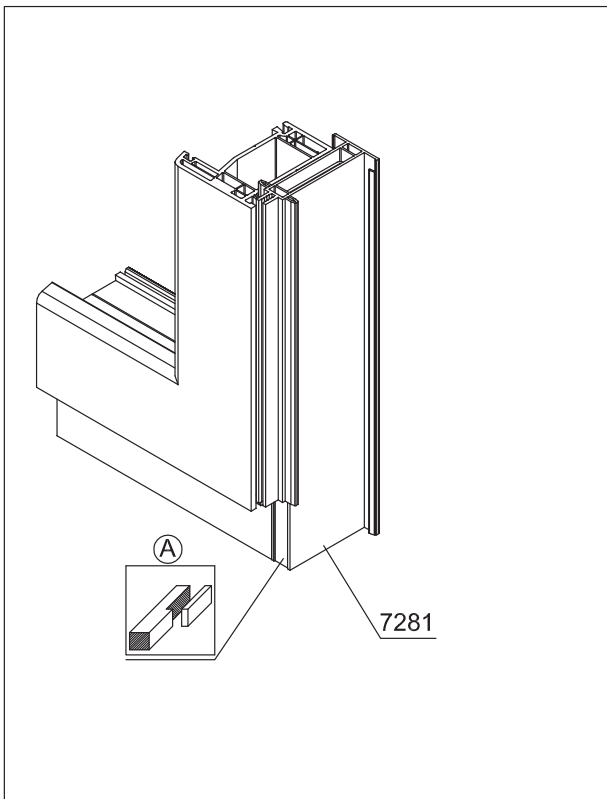
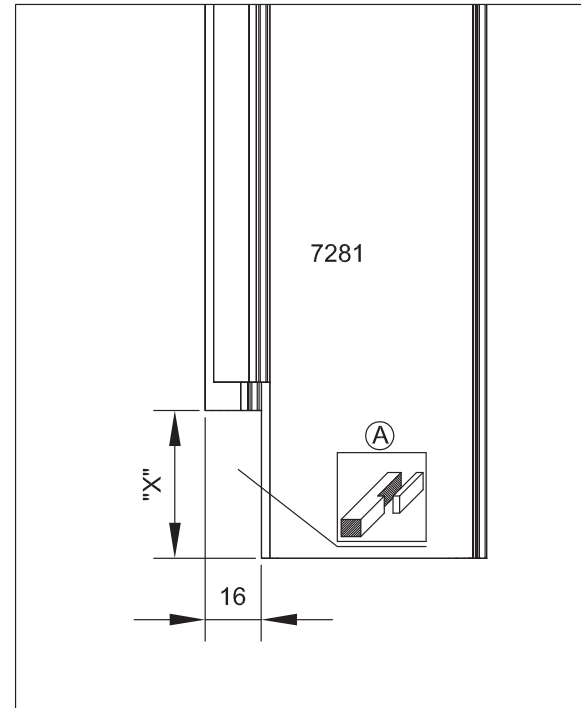
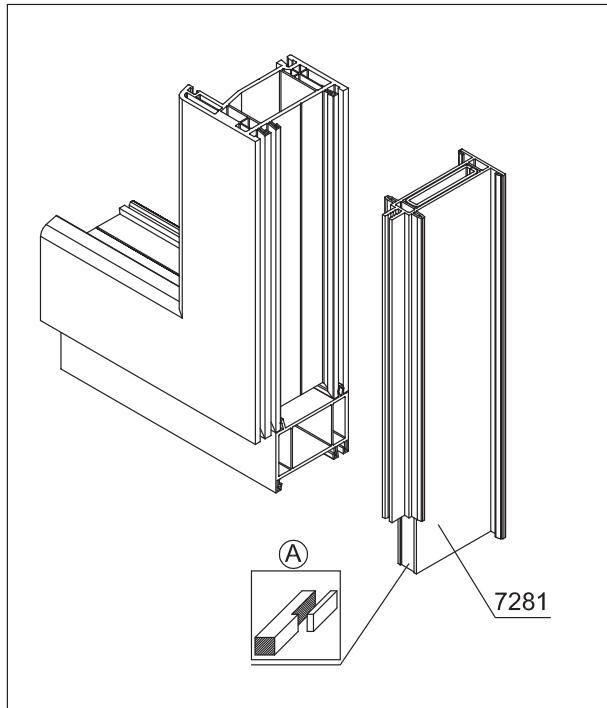
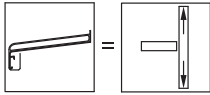
A - A



B - B

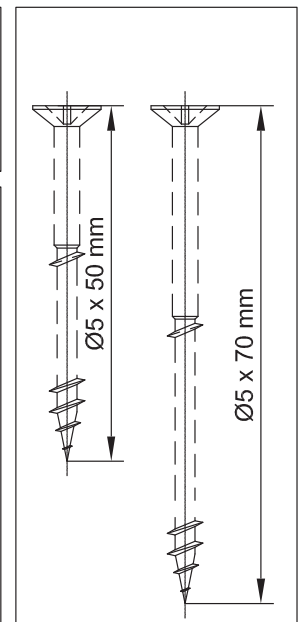
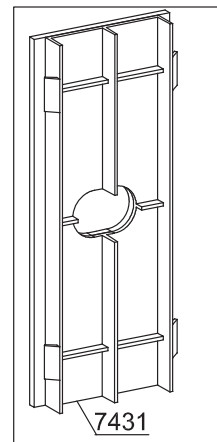
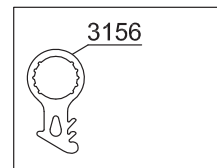
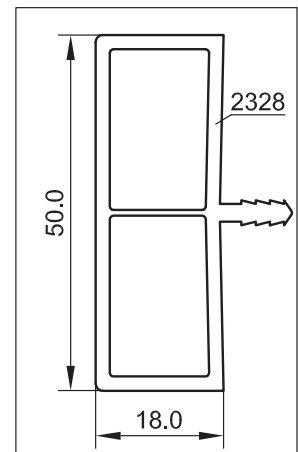
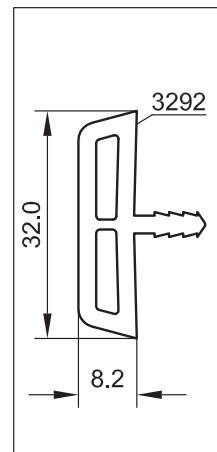
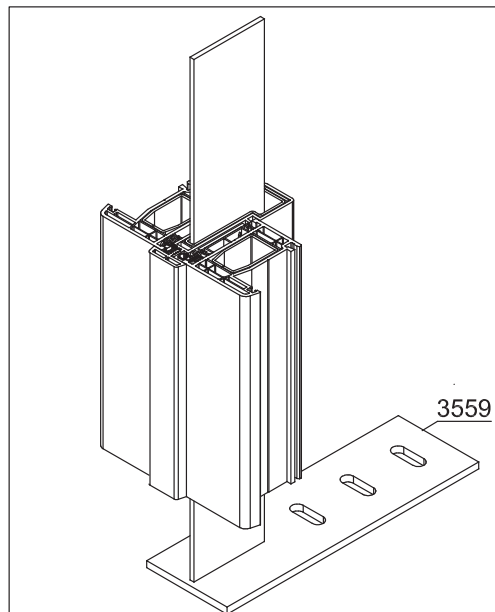
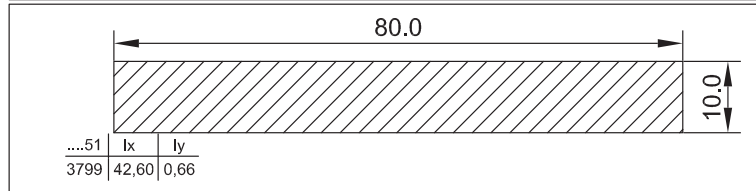
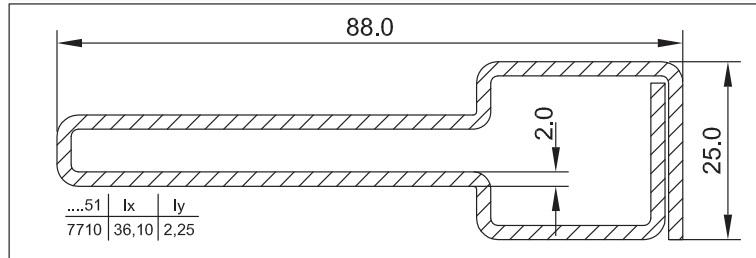
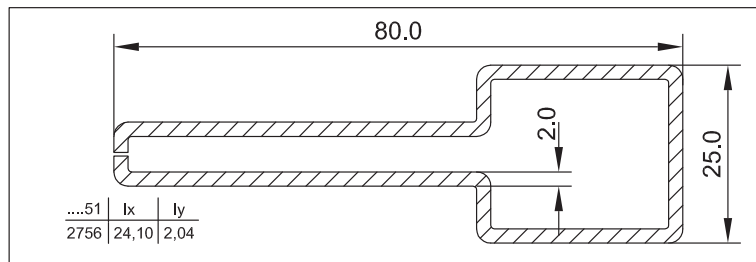
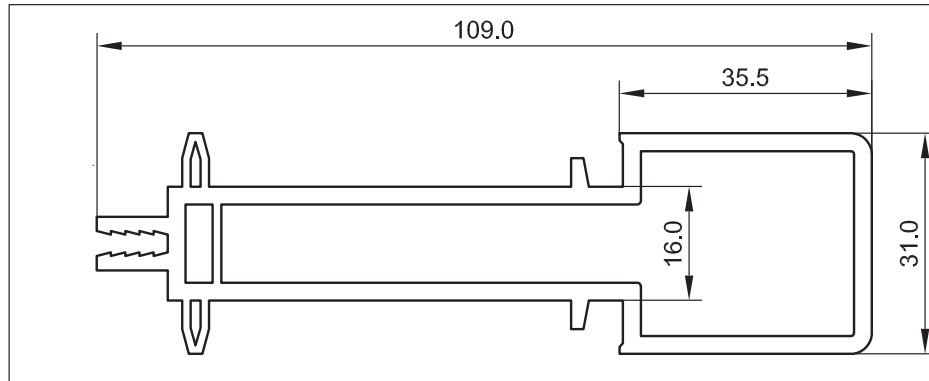


## Art. 7281

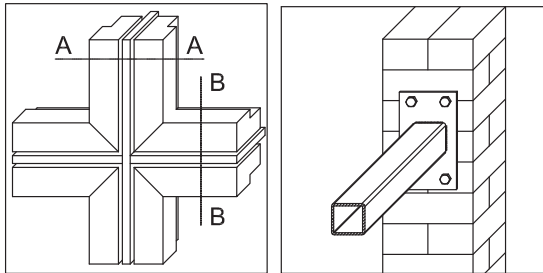




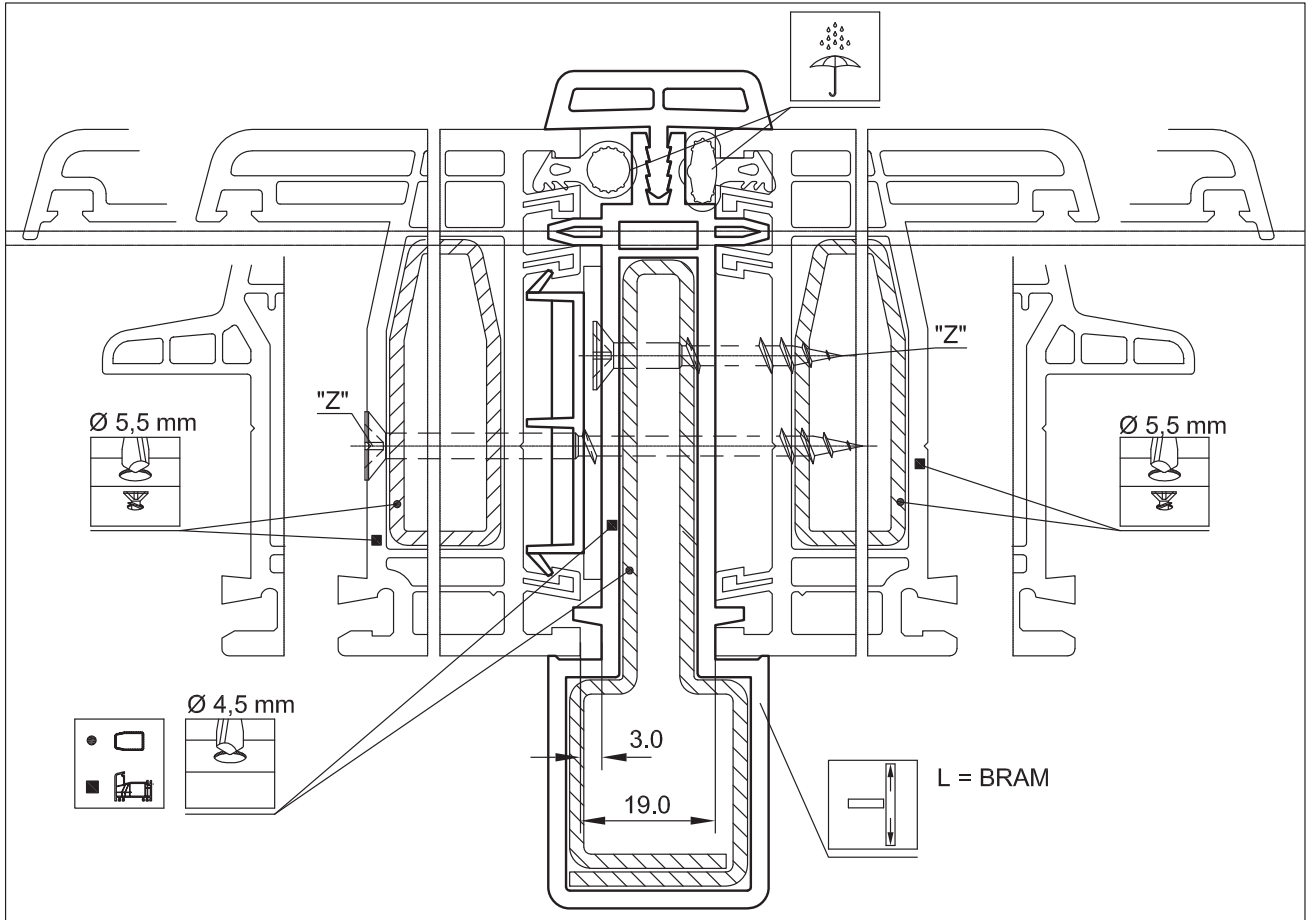
## Art. 7291



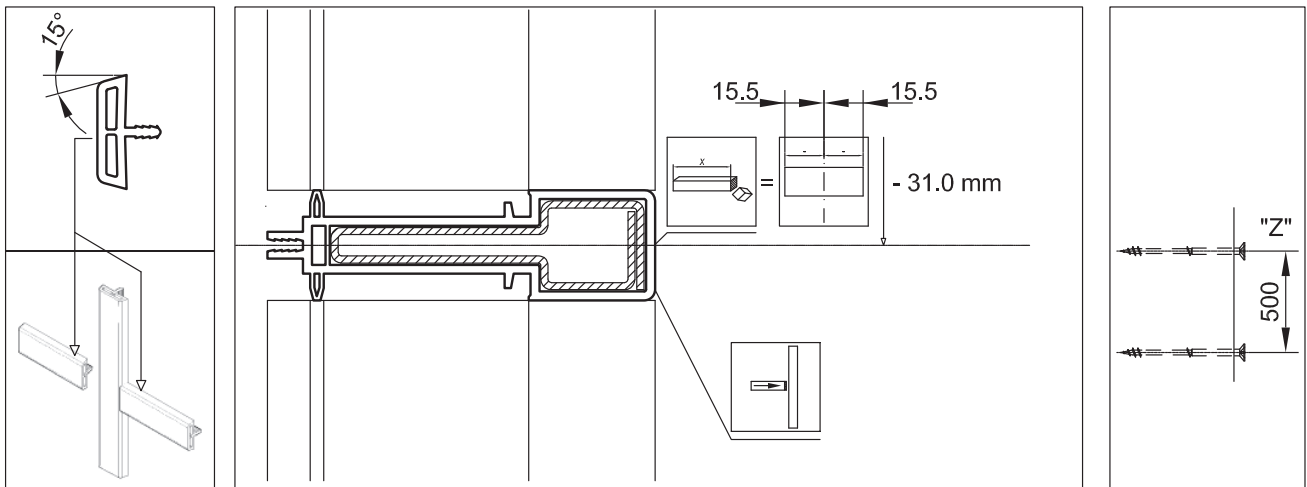
## Art. 7291



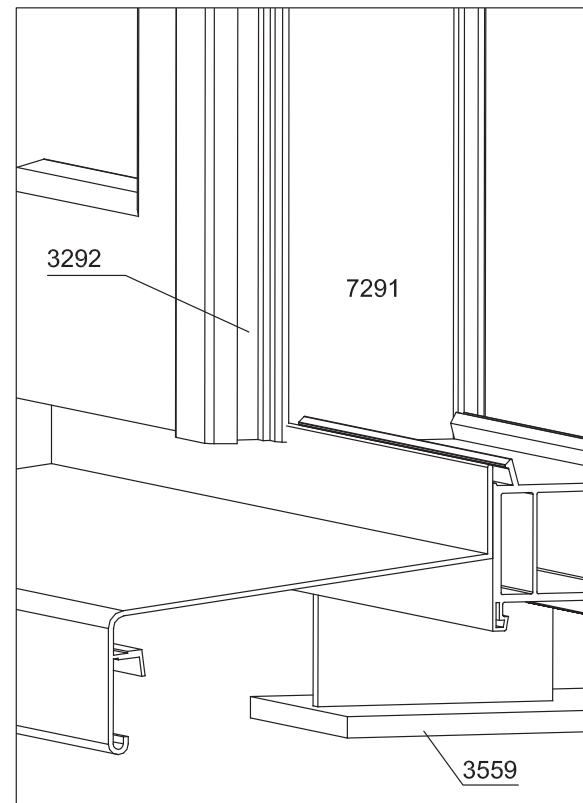
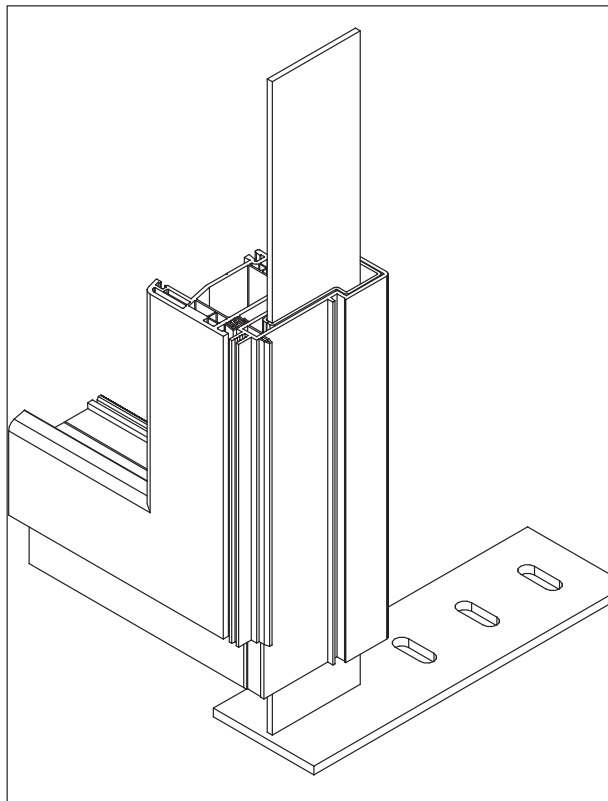
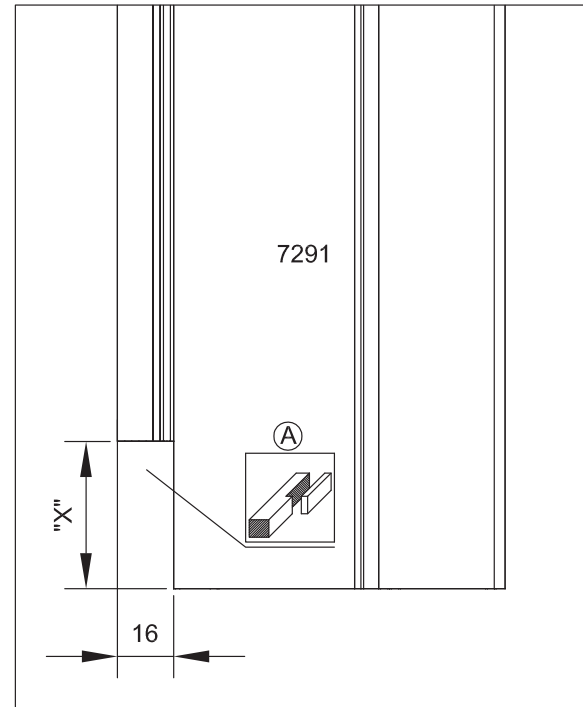
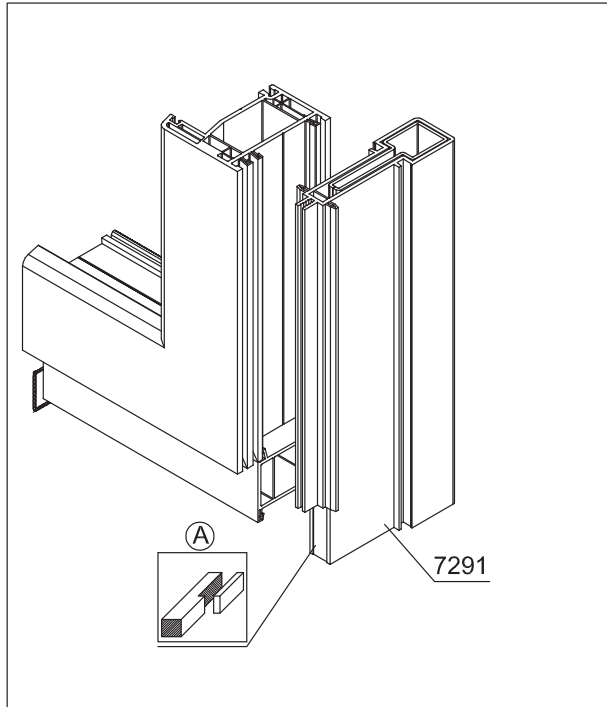
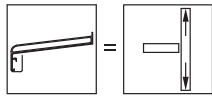
A - A



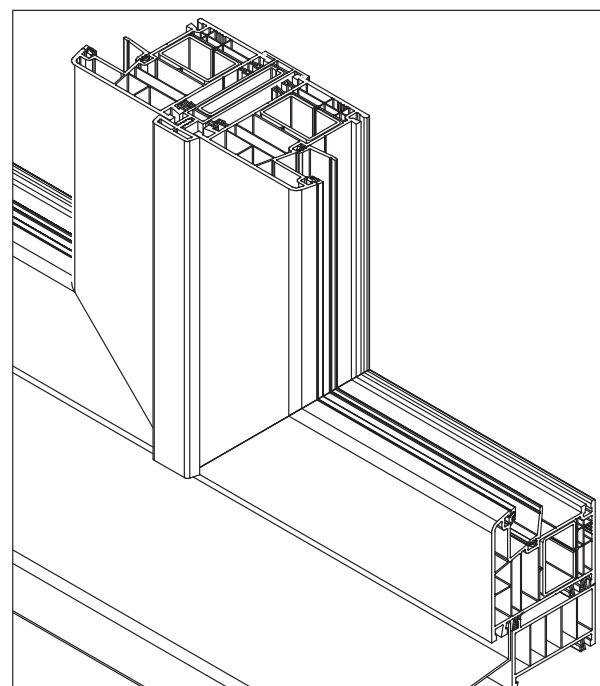
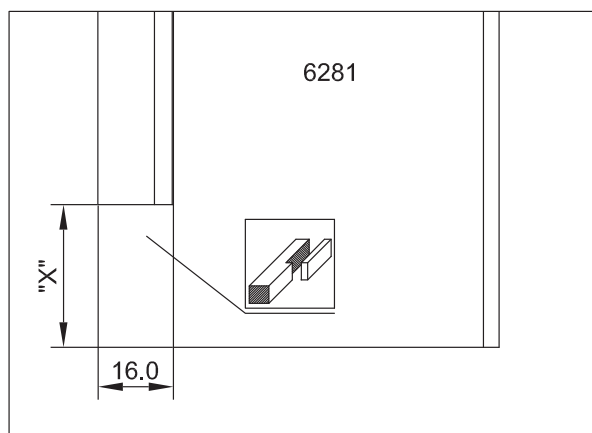
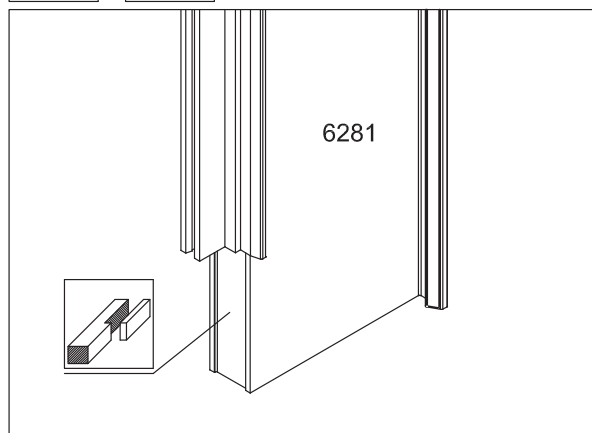
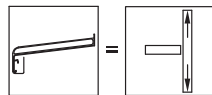
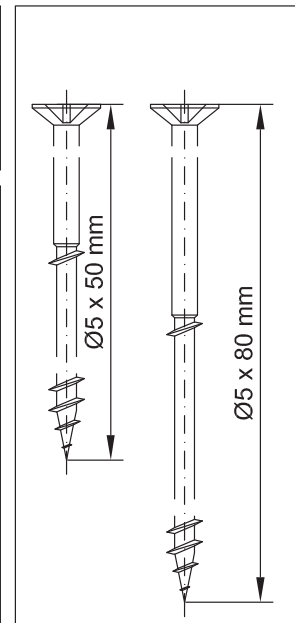
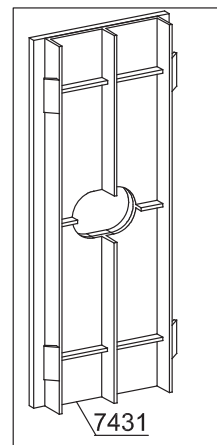
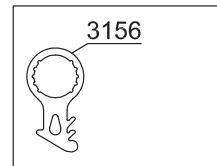
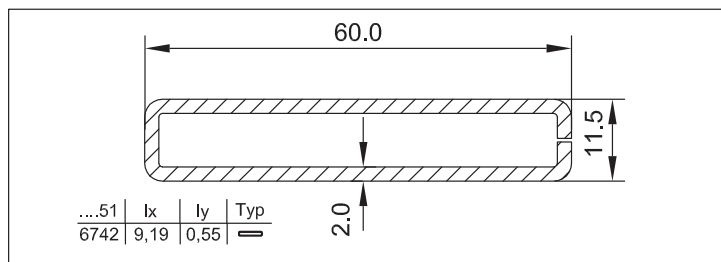
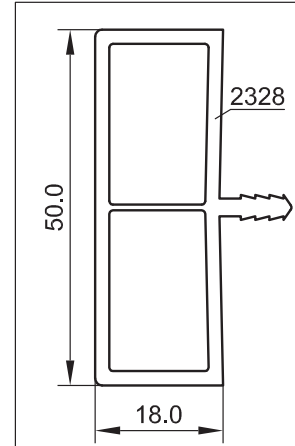
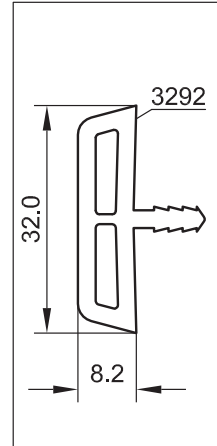
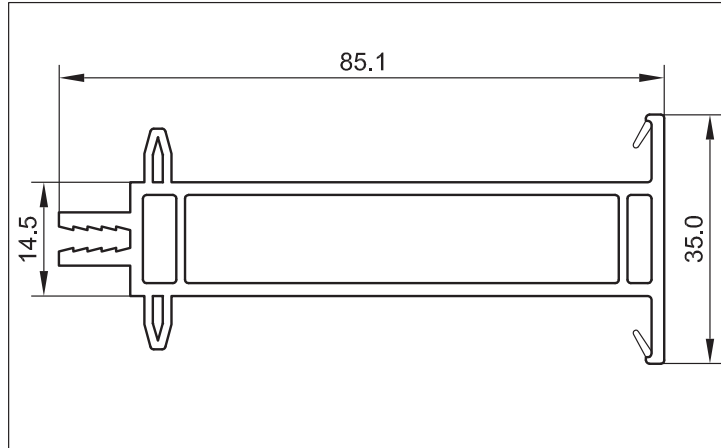
B - B



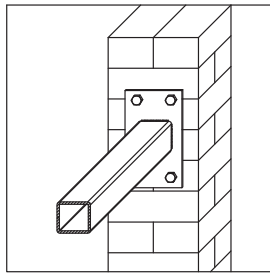
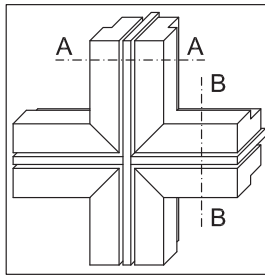
## Art. 7291



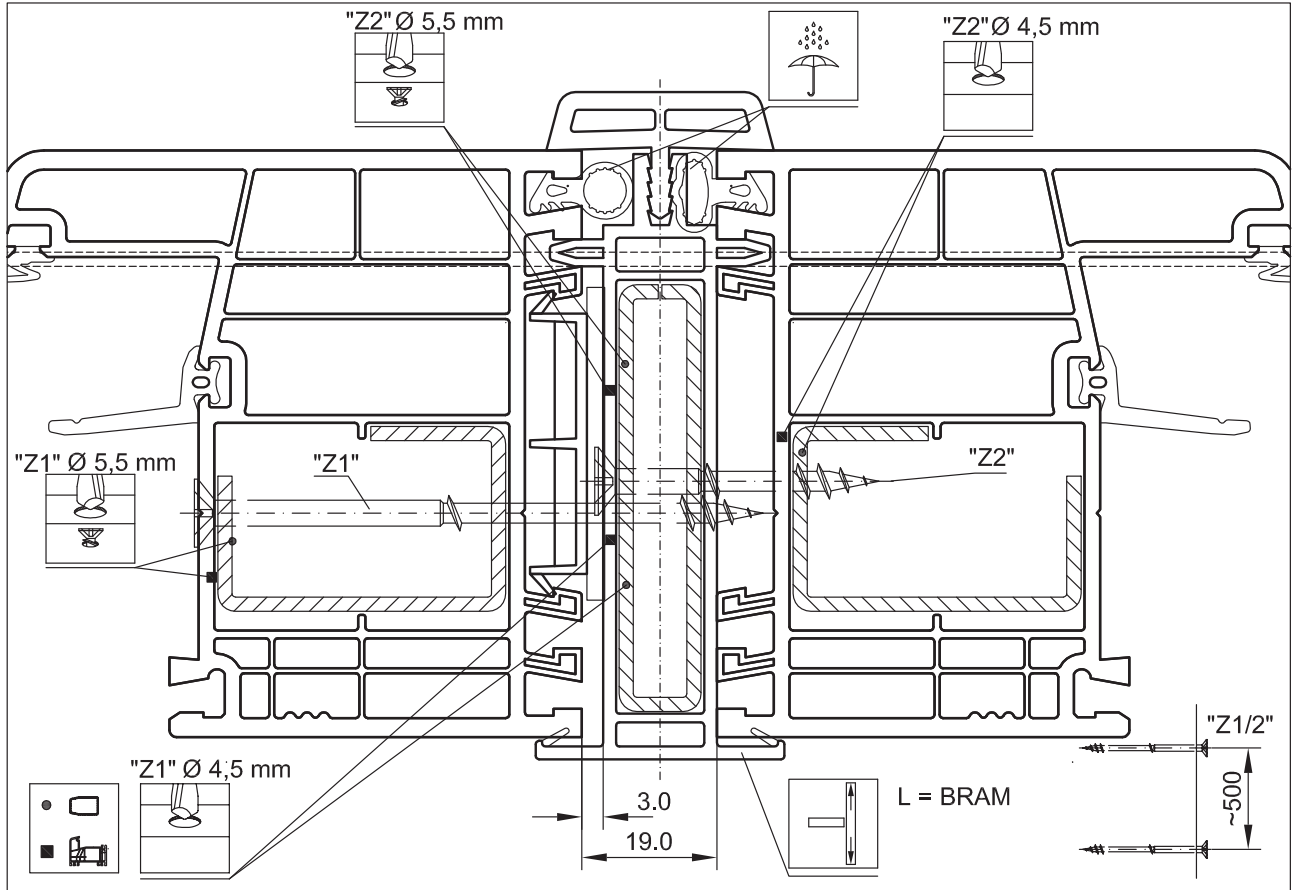
## Art. 6281



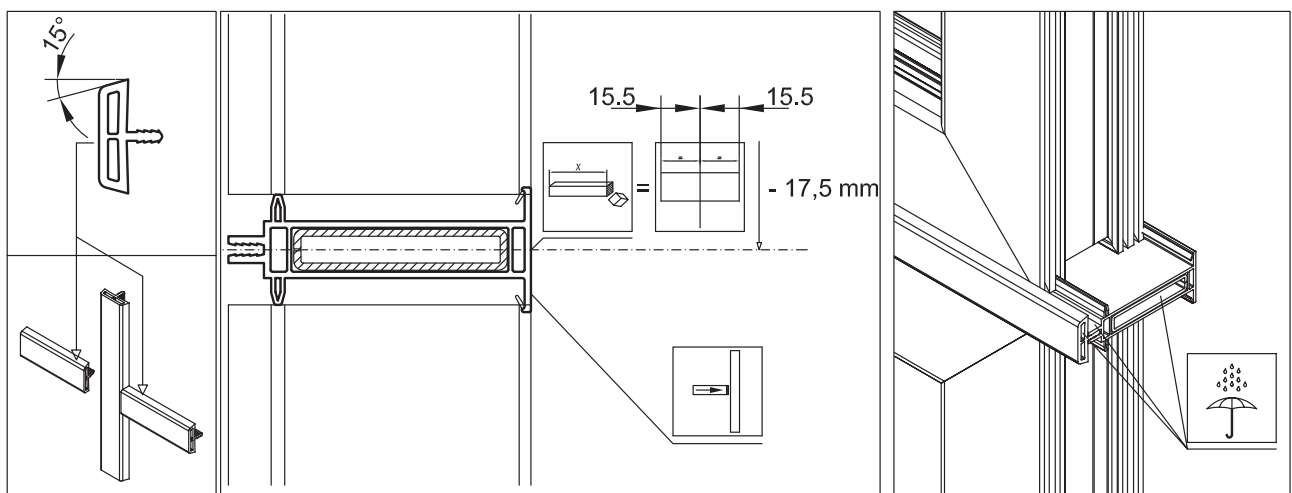
# Art. 6281



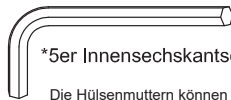
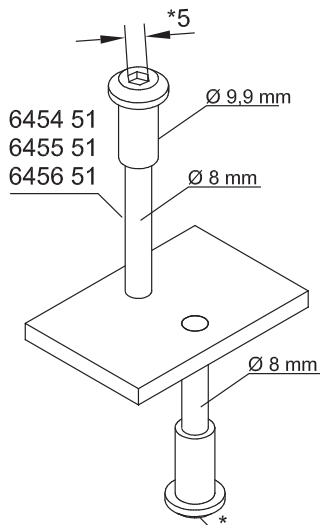
A - A



B - B

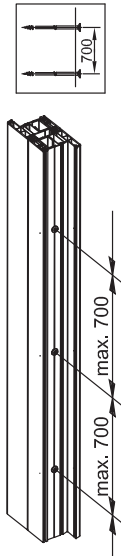


## Kopplungsverbinder Art. 6454



\*5er Innensechskantschlüssel

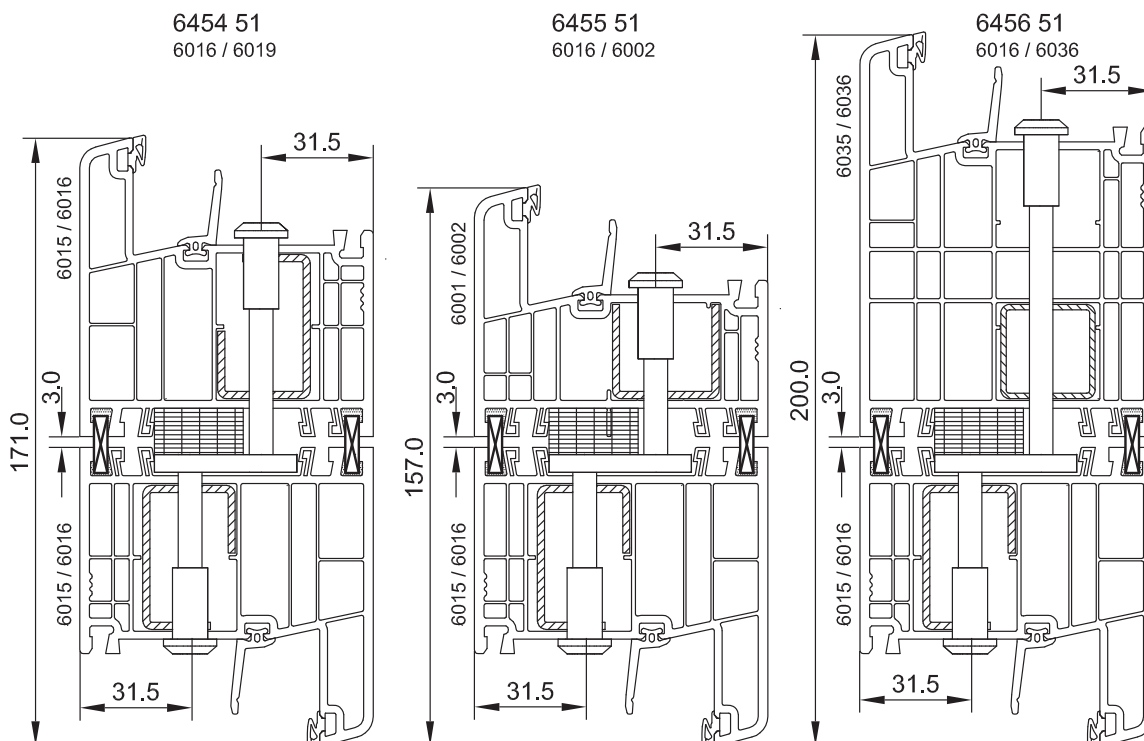
Die Hülsenmuttern können unter folgender  
Art. Nr. HÜ 81520 / si  
bei der Fa. Grundmeier bezogen werden.



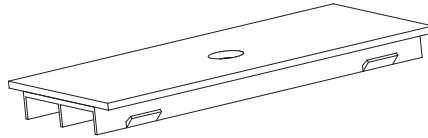
## Kopplungsmöglichkeiten

Kopplungsverbinder	Blendrahmen	
6454 51	6015 / 6016	6015 / 6016
6455 51	6015 / 6016	6001 / 6002
6456 51	6015 / 6016	6035 / 6036

- Praxishandbuch Nummer 3 „Montage“ beachten.
- Die Anzahl der Kopplungsverbinder richtet sich nach den statischen Erfordernissen der Kopplung.
- Maximaler Abstand 700 mm.
- Aufbohren der PVC- und Stahlprofile mit Ø 8,5 mm.



## Kopplungsfalz mit integrierter Dehnungsaufnahme Art. 7431 70



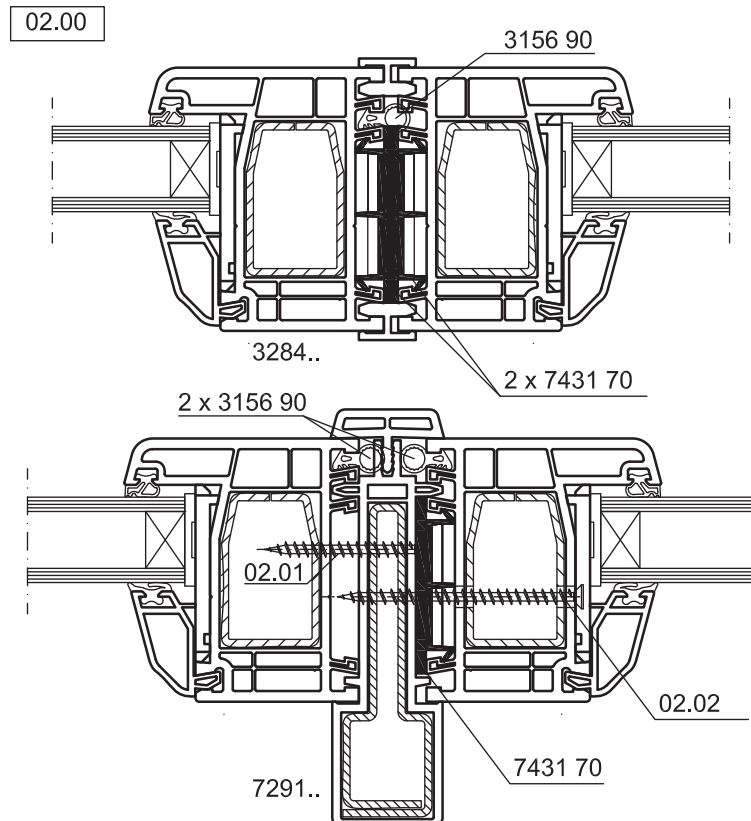
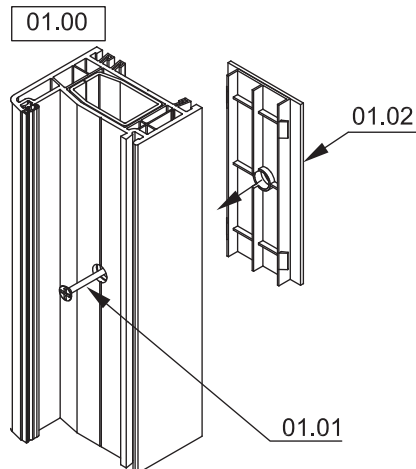
### VERARBEITUNG:

#### Bild 01.00:

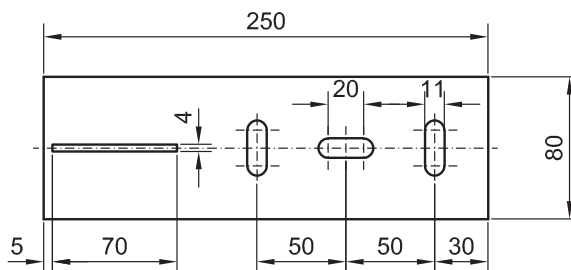
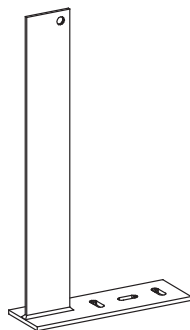
- Unter Einbehaltung der Befestigungs- und Verschraubungsabstände (siehe PH –Montage- Seite 30, Abbildung 3.1), Kopplungsfalzklötz im Bereich der Verschraubung **(01.01)** in den jeweiligen Blendrahmenrücken einclippen **(01.02)**.
- Kopplung handfest anziehen.

#### Bild 02.00:

- Beispiel einer Kopplung mit Art. 7291.. und Art. 3284..
- Kopplungsprofil Art. 7291.. mit selbstschneidenden Fensterbauschrauben  $\varnothing 5 \times 45$  mm am Blendrahmen verschrauben.
- Kopplungsprofil mit  $\varnothing 5,5$  mm aufbohren, Blendrahmen  $\varnothing 4$  mm vorbohren und zusammen verschrauben.
- Blendrahmen mit Kopplungsfalzklötz auf Kopplungsprofil aufclippen. Blendrahmen mit  $\varnothing 5,5$  mm aufbohren, Kopplung  $\varnothing 4$  mm vorbohren. Beides mit selbstschneidenden Fensterbauschrauben  $\varnothing 5 \times 80$  mm miteinander verschrauben. Schrauben versetzt zueinander anordnen.



## Montagehilfe Art. 3559 51

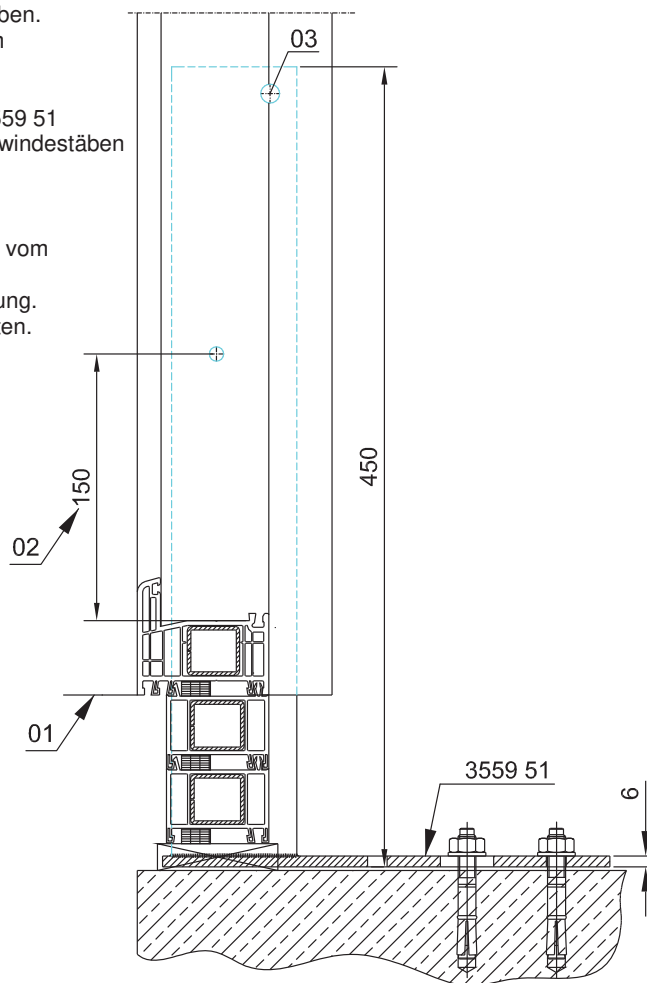


### TEILEBESCHREIBUNG:

- Montagehilfe Art. 3559 51 für Statik- und Kopplungsprofil.
- Passend für Elementkopplungen mit Art. 7291 und Art. 5204 mit den Stahlaussteifungen Art. 2756 51 und Art. 7710 51.
- **03** = Aufhängeloch. Dient nur zum Aufhängen der Montagehilfe beim Verzinken. Kann beliebig angebracht werden, bzw. entfallen. Bohrung darf nicht größer als Ø12 mm sein. Keine Befestigungsbohrung.

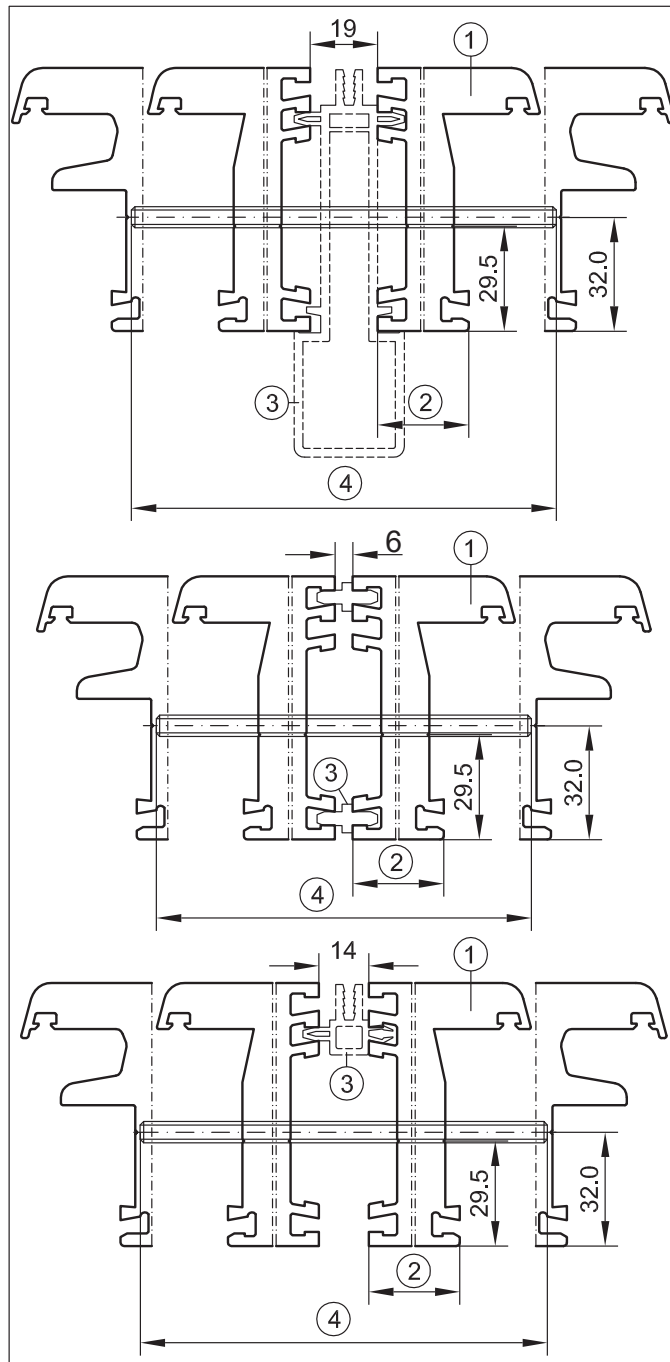
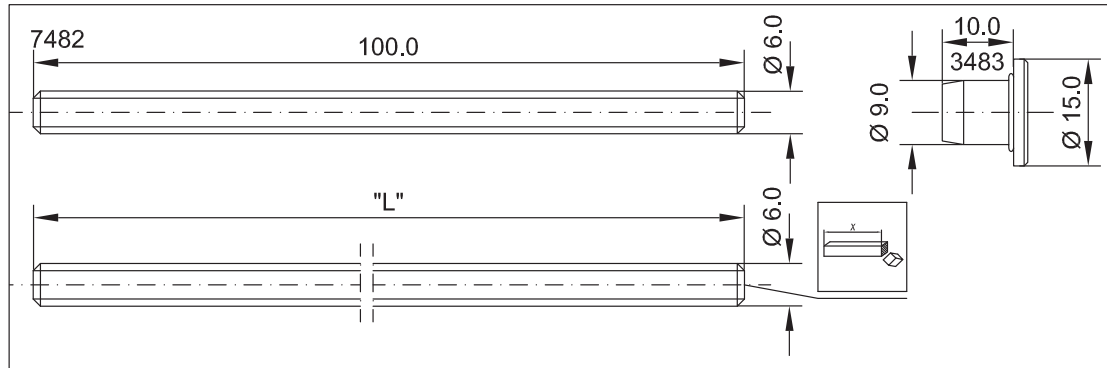
### VERARBEITUNG:

- **01** = Elementaußenmaß
- Montagehilfe oben und unten in das Aussteifungsprofil einschieben.
- Fensterelement ausrichten und die untere Montagehilfe mit dem Fensterelement verbinden.
- **02** = Abstand von der Innenecke Profil ca. 150 mm.
- Eine optimale Verbindung zwischen Fensterelement und Art. 3559 51 entsteht mit der Kopplungsverschraubung von **GEALAN** mit Gewindestäben und Hülsmuttern (siehe Kap. Kopplungsprofile).
- Hierbei sind die Befestigungsabstände zu beachten (siehe Praxishandbuch „Montage“).
- Obere Montagehilfe wird nur eingeschoben, um die Dehnungen vom Bauwerk und Fensterelement auszugleichen.
- Die Befestigung am Baukörper erfolgt gem. statischer Anforderung.
- Angaben der Dübelhersteller und Randabstände sind zu beachten.





# Zuschnittslänge Gewindestange Art. 7482 (100 mm), Art. 3482 (100 mm), Art. 3461 (1 m)



1	2	3	4
6806/ 6814	42	7281, 7291, 5204	92
6820/ 5060	44		96
7001/ 7008	46		100
7011	53		114
7014	76		160
8001/ 8006/ 8032	46		100
8010	54		116
8012/ 8013	61		130
8014	76		160
8015	90		188
6002/ 6077	44		96
6036	87		182
5065	74		156
7005/ 6016/ 6045	58		124

1	2	3	4
6806/ 6814	42	2282, 3284	79
6820/ 5060	44		83
7001/ 7008	46		87
7011	53		101
7014	76		147
8001/ 8006/ 8032	46		87
8010	54		103
8012/ 8013	61		117
8014	76		147
8015	90		175
6036	87		169
5065	74		143
6002/ 6077	44		83
7005/ 6016/ 6045	58		111

1	2	3	4
6806/ 6814	42	2327	87
6820/ 5060	44		91
7001/ 7008	46		95
7011	53		109
7014	76		155
8001/ 8006/ 8032	46		95
8010	54		111
8012/ 8013	61		125
8014	76		155
8015	90		183
6036	87		177
5065	74		151
6002/ 6077	44		91
7005/ 6016/ 6045	58		119



Angaben in [mm]

1 = Blendrahmen	2 = Innenhöhe	3 = Kopplung	4 = Gewindelänge "L"
--------------------	------------------	-----------------	-------------------------

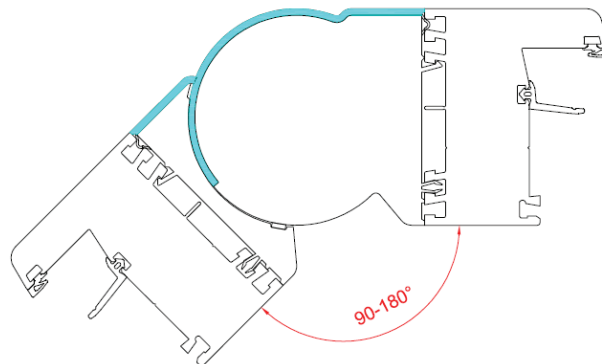
# Eckprofile

6

## Beachten:

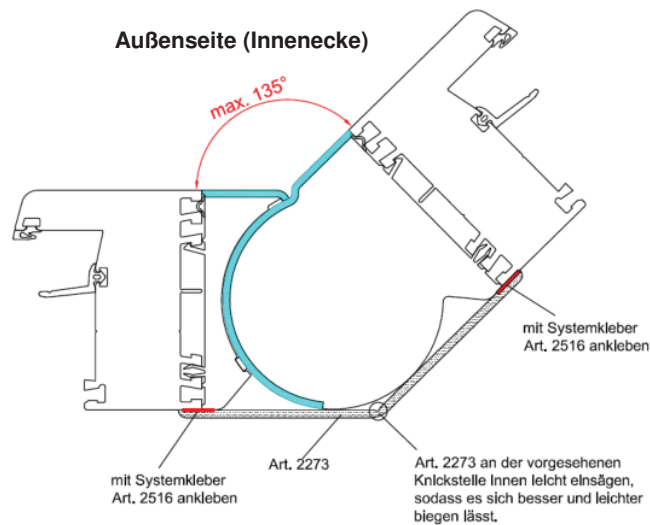
Die variablen Eckkopplungen Art. 2234/ Art. 2233 und Art. 5207/ Art. 5206 können bei einseitiger Folierung  und in Acrylcolor  nur als sog. Außenecke (Winkel nach innen) ausgeführt werden.

**Außenseite (Außenecke)**

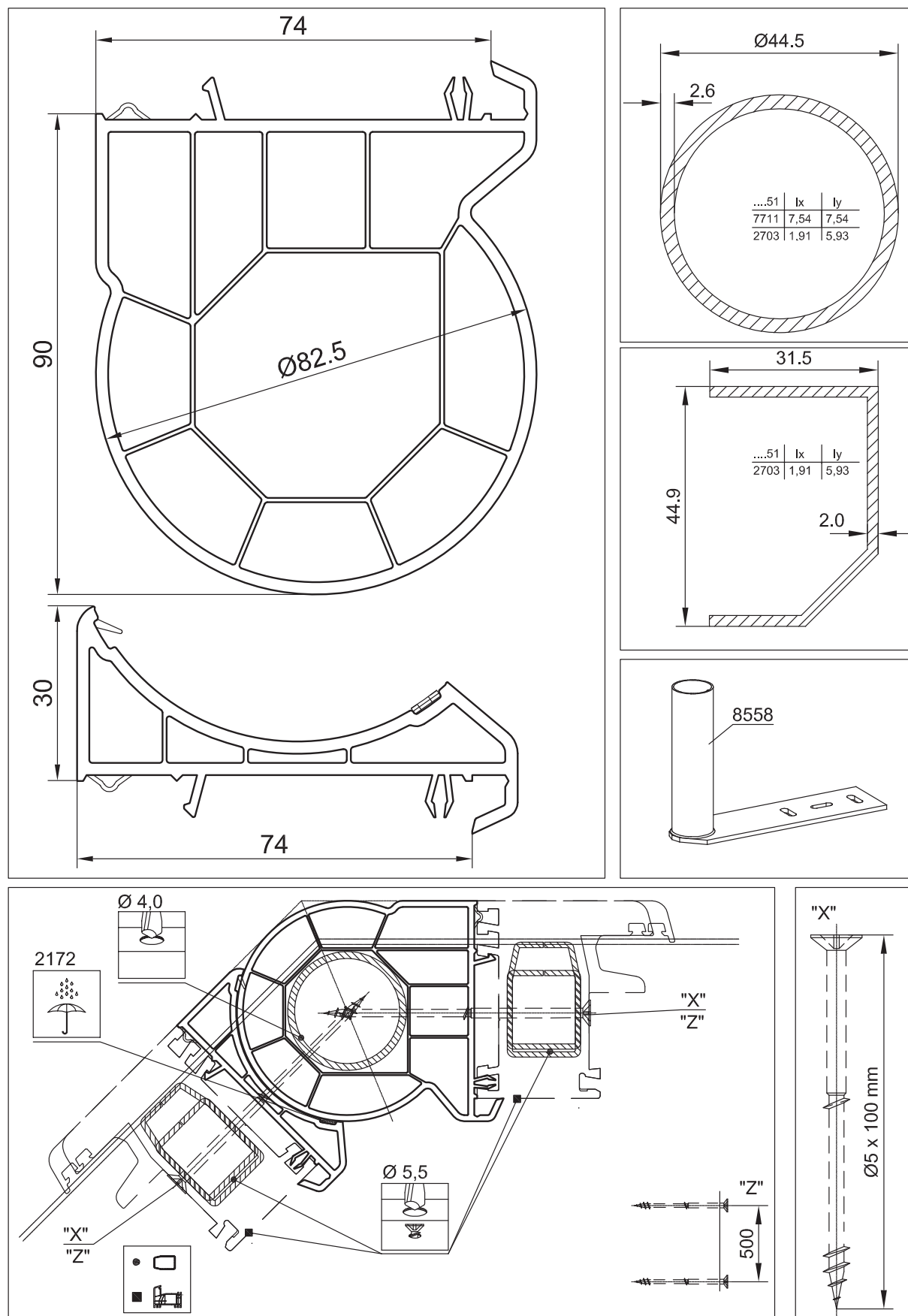


In Sonderfällen kann folgende Lösung, siehe unten, angestrebt werden.  
Diese Lösung ist **zwingend mit den Endverbraucher** abzustimmen.

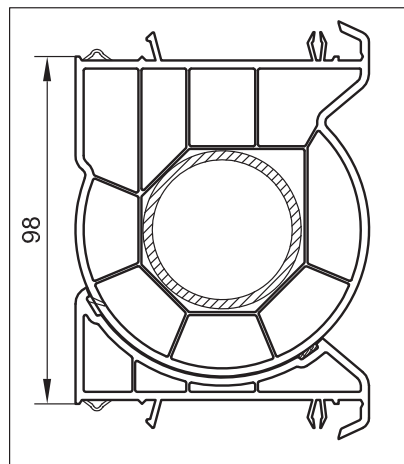
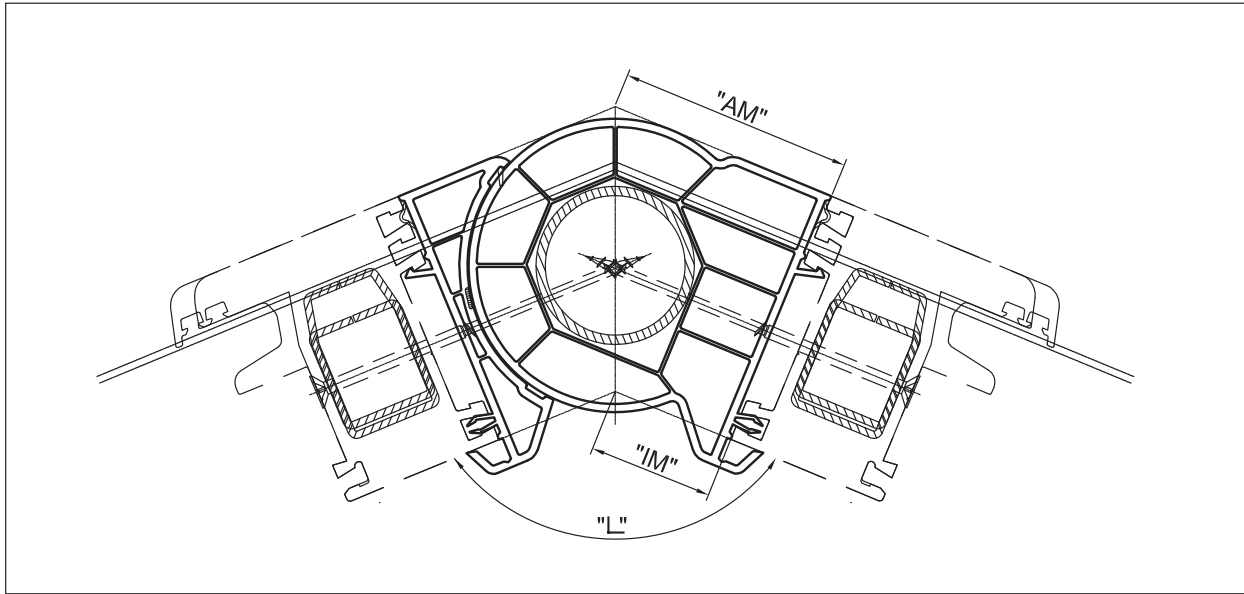
**Außenseite (Innenecke)**



**Art. 2233 / 2234**

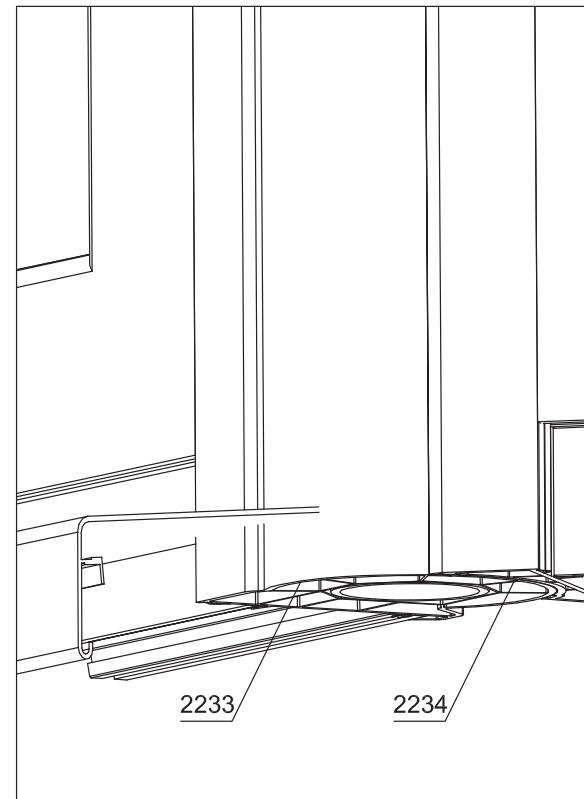
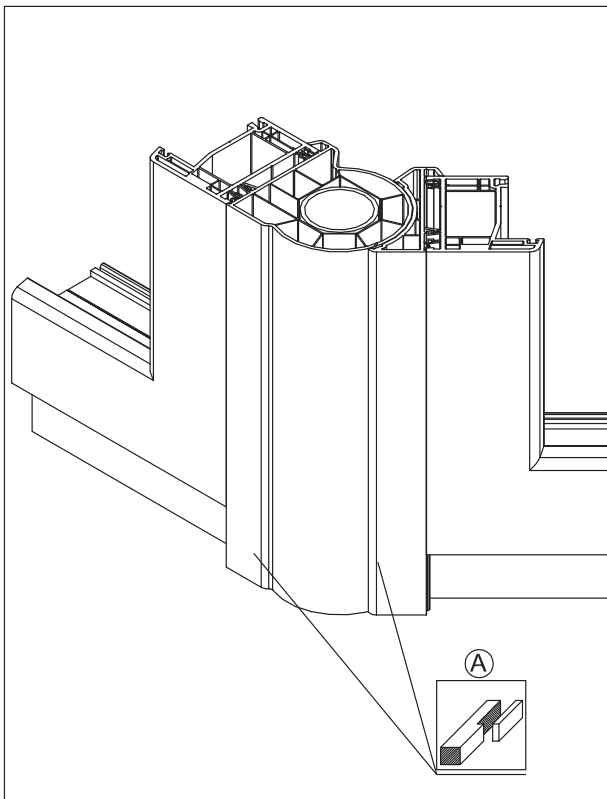
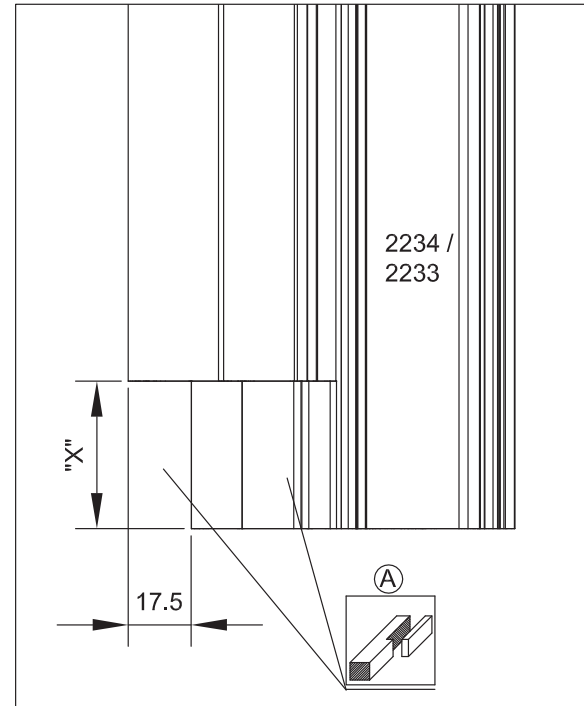
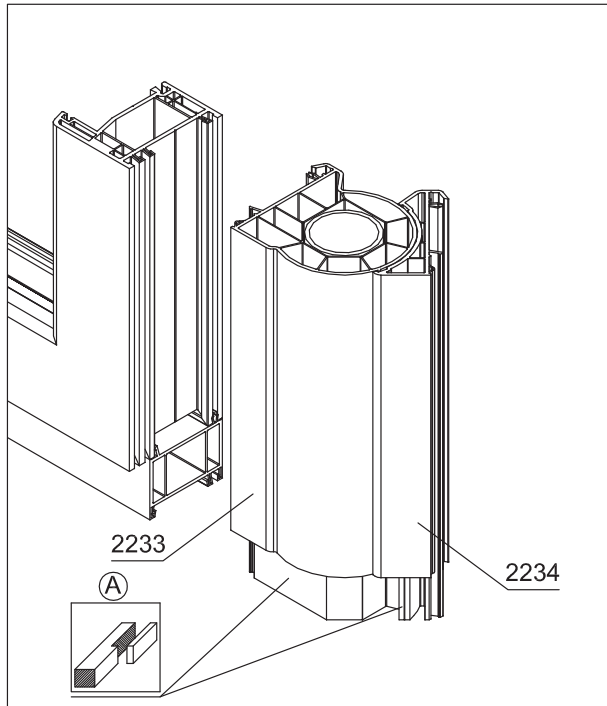
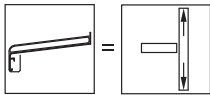


## Art. 2233 / 2234

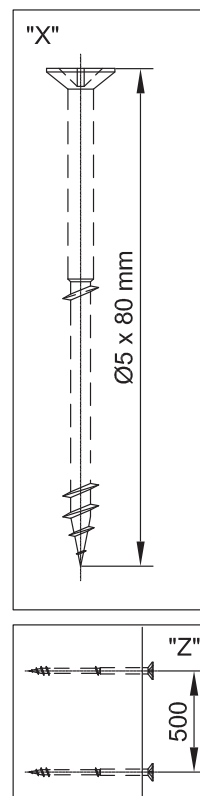
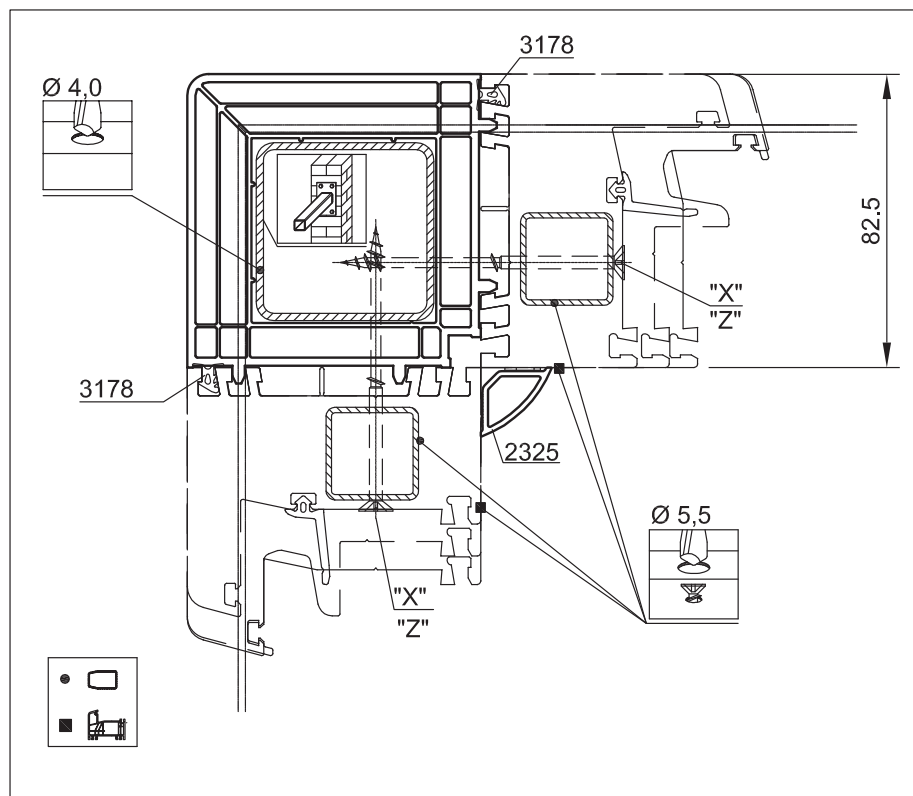
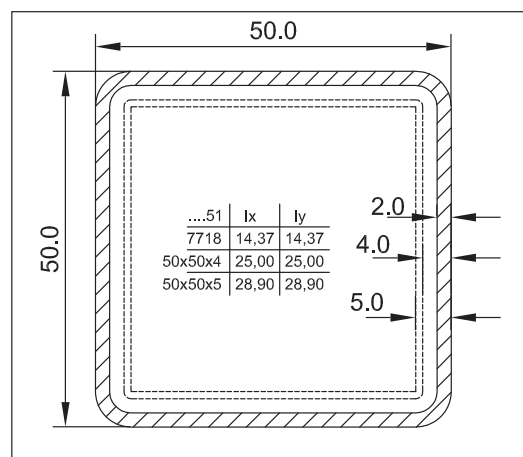
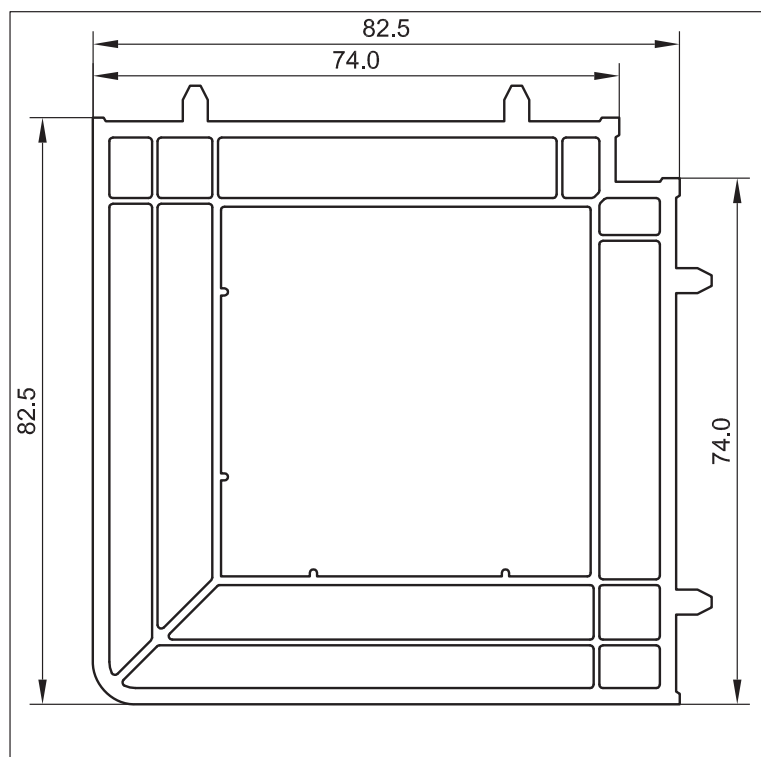


Ansichtsbreiten von Adapterprofil Art. 2234.. und Rundrohr Art. 2233..		
74 mm		
L	AM	IM
90 °	90	16
95 °	86,5	18,7
100 °	83,4	21,3
105 °	80,4	23,6
110 °	77,6	25,8
115 °	75	27,9
120 °	72,6	29,8
125 °	70,2	31,7
130 °	68	33,5
135 °	66	35,4
140 °	63,8	36,8
145 °	61,8	38,4
150 °	59,8	40
155 °	58,3	41,9
160 °	56	43
165 °	54,2	44,4
170 °	52,4	45,9
175 °	50,6	47,3
180 °	48,7	48,7

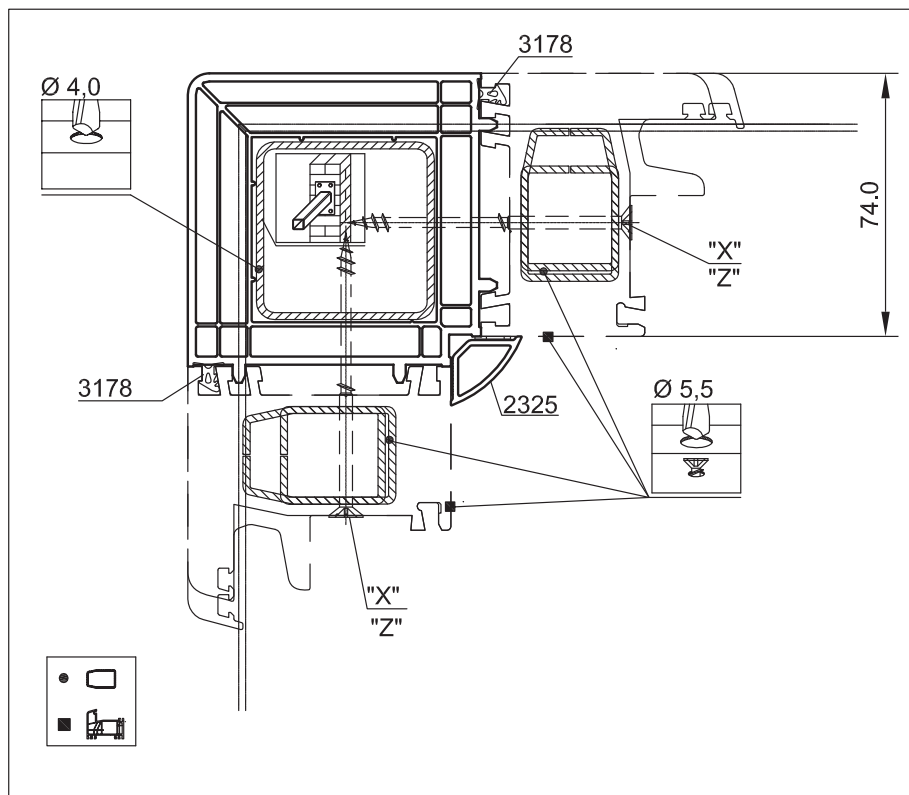
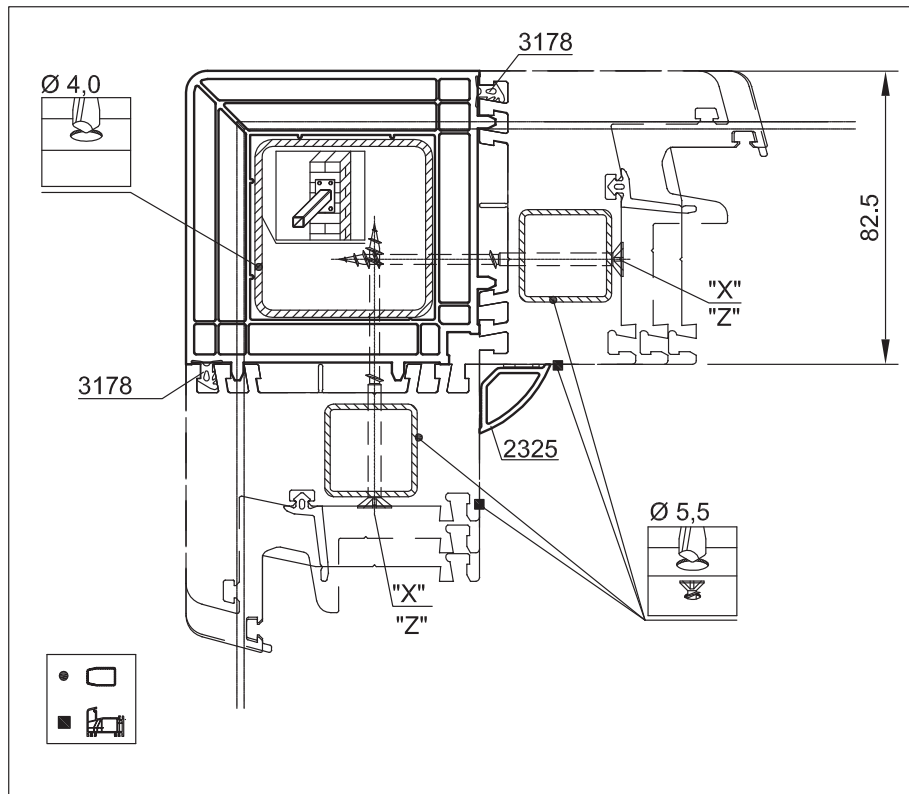
## Art. 2233 / 2234



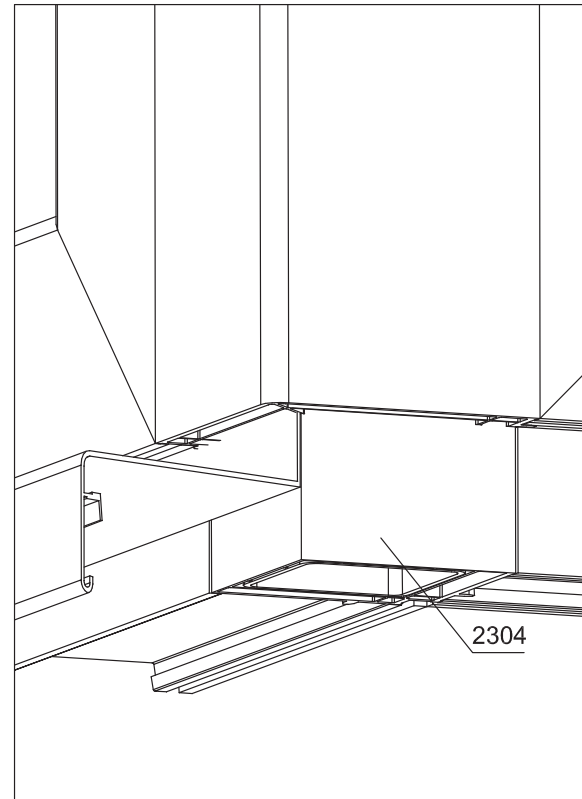
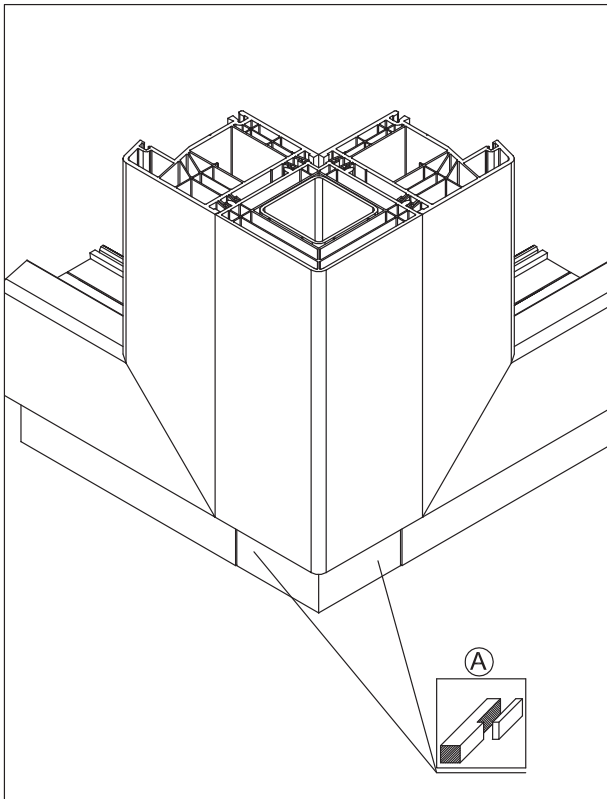
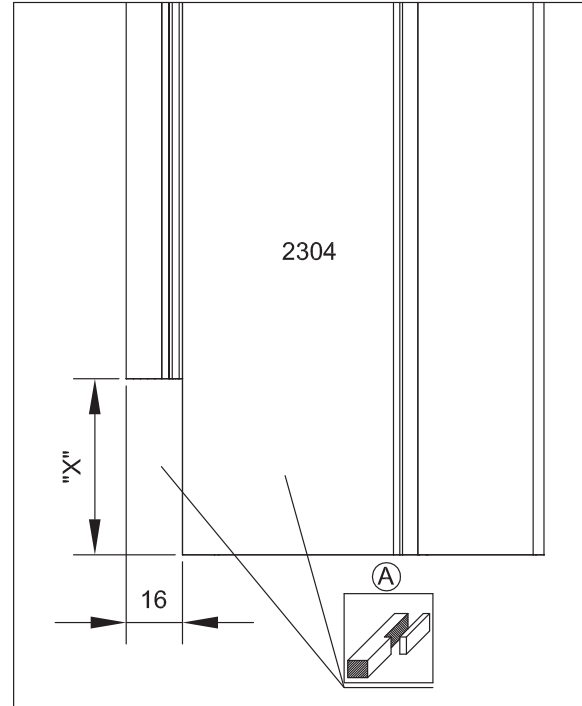
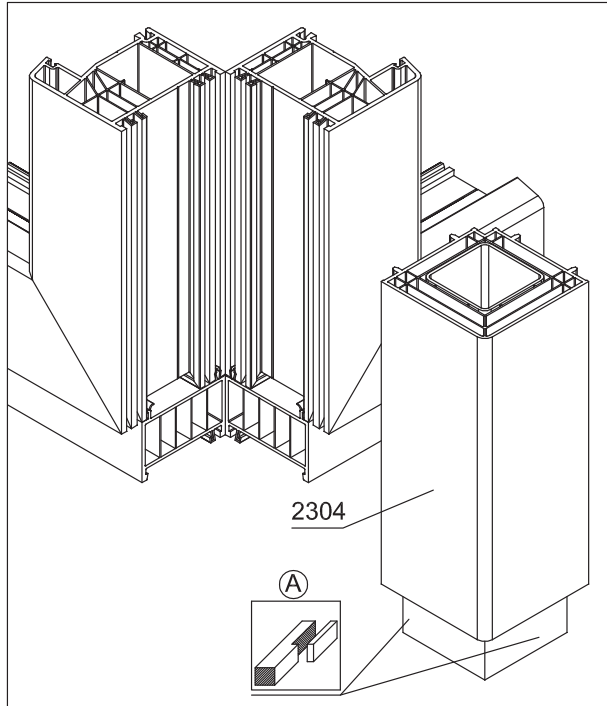
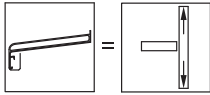
# Art. 2304



## Art. 2304

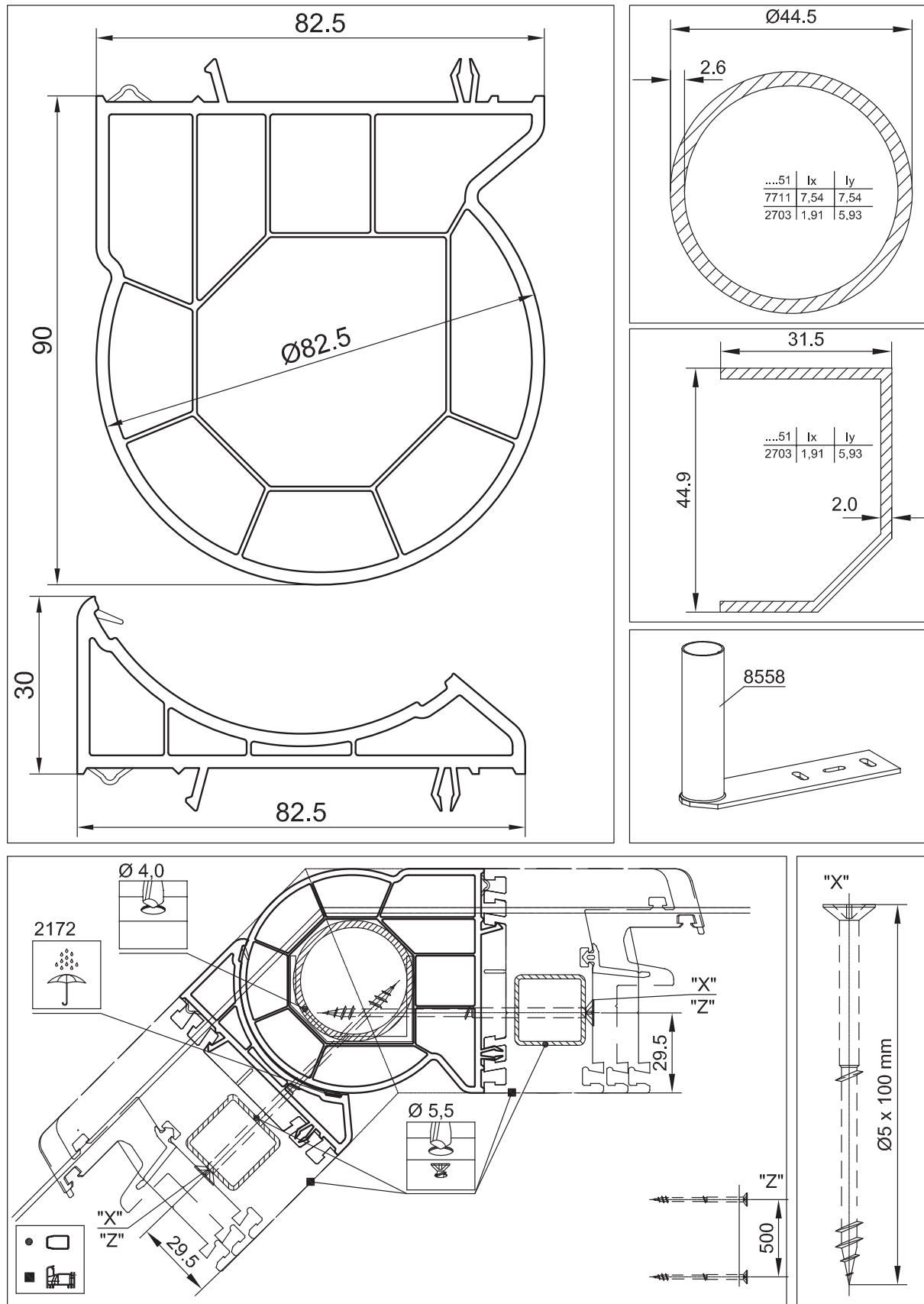


## Art. 2304

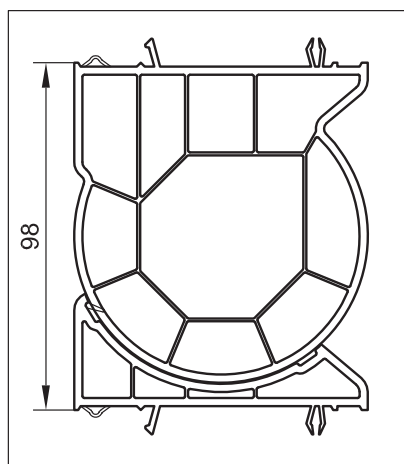
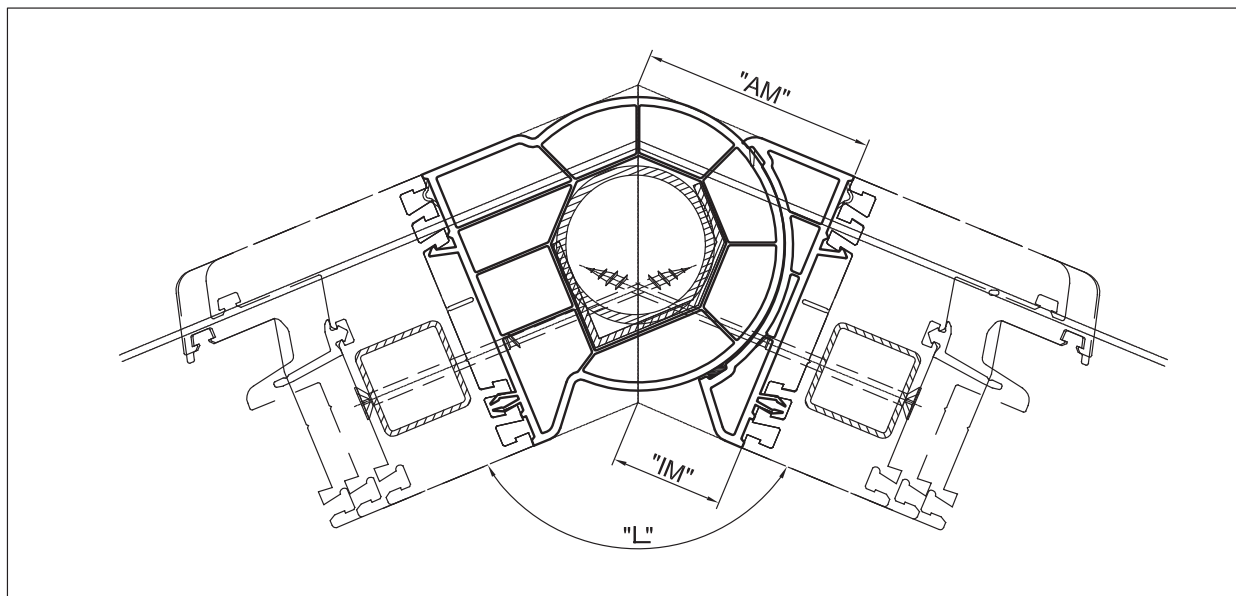




**Art. 5206 / 5207**

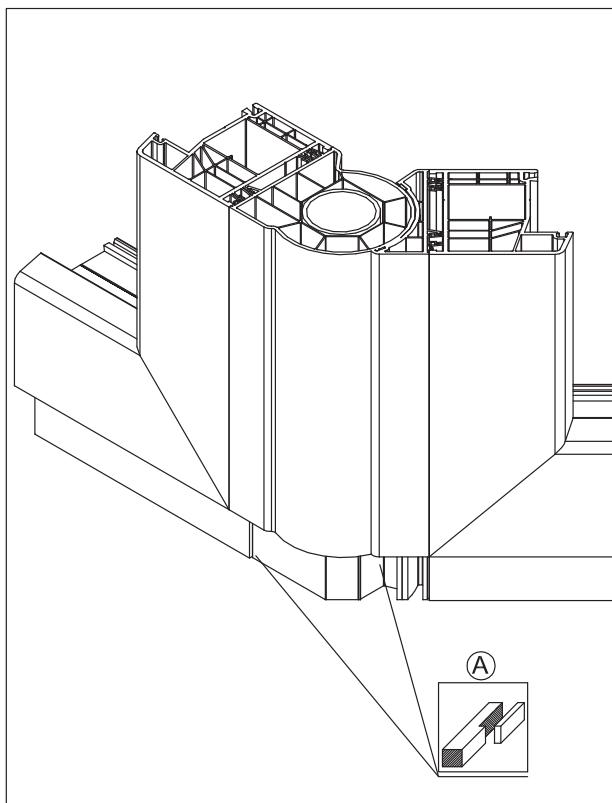
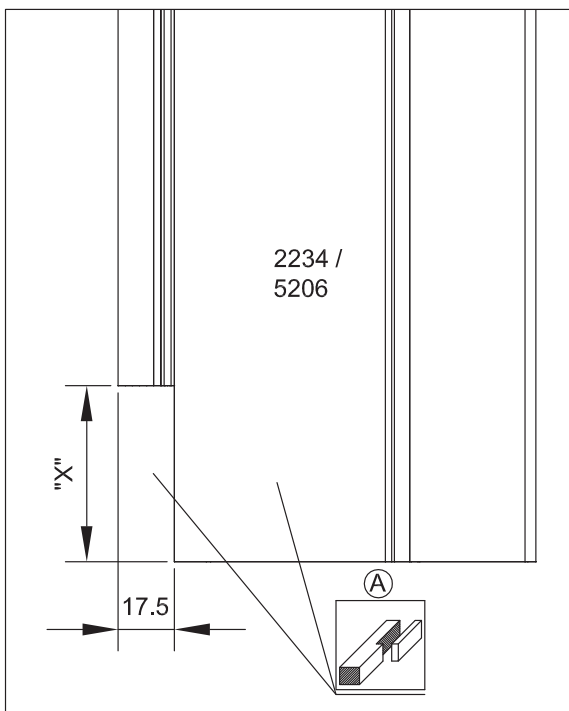
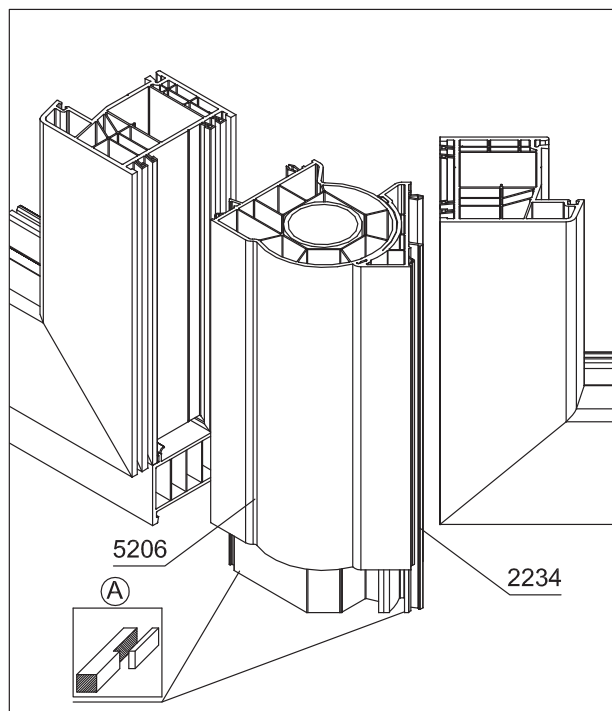
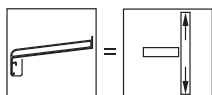


## Art. 5206 / 5207

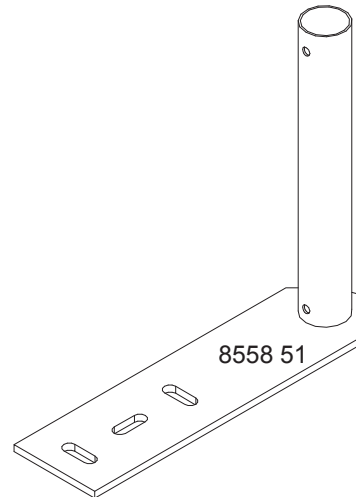


Ansichtsbreiten von Adapterprofil Art. 5207.. und Rundrohr Art. 5206.. 82 mm		
L	AM	IM
90 °	90	7,5
95 °	86,5	11
100 °	83,4	14,1
105 °	80,4	17,1
110 °	77,6	19,9
115 °	75	22,5
120 °	72,6	24,9
125 °	70,2	27,3
130 °	68	29,5
135 °	66	31,7
140 °	63,8	33,7
145 °	61,8	35,7
150 °	59,8	37,7
155 °	58,3	39,7
160 °	56	41,5
165 °	54,2	43,3
170 °	52,4	45,1
175 °	50,6	46,9
180 °	48,7	48,7

## Art. 5206 / 5207



## Montagehilfe Art. 8558 51



### **PROFILBESCHREIBUNG:**

- Montagehilfe Art. 8558 51
- Passend für Rundrohrkopplung Art. 7287.. mit Stahlaussteifung Art. 7711 51.

### **VERARBEITUNG:**

- Montagehilfe oben und unten in das Aussteifungsprofil einschieben.
- Fensterelement ausrichten, Montagehilfen in Position drehen und mit dem Fensterelement verbinden.
- Verschraubung erfolgt mit selbstschneidenden Fensterbauschrauben.  
Blendrahmen Ø 5,5 mm aufbohren bei Ø 5 mm Schrauben.  
Blendrahmen Ø 6,5 mm aufbohren bei Ø 6 mm Schrauben.
- Hierbei sind die Befestigungsabstände zu beachten (siehe Praxishandbuch „Montage“).
- Obere Montagehilfe wird nur eingeschoben (nicht verschraubt), um die Dehnungen vom Bauwerk und Fensterelement auszugleichen.
- Die Befestigung am Baukörper erfolgt gem. statischer Anforderung.
- Angaben der Dübelhersteller und Randabstände sind zu beachten.

